

Vård av viltlevande djur

En guide om verksamhetsprinciper



Jord- och skogsbruks-
ministeriet



Denna guide erbjuder allmänna verksamhetsprinciper för vård av viltlevande djur i Finland. Guiden är för alla som tar hand om viltlevande djur i behov av hjälp i Finland. Då viltlevande djur vårdas ska målet alltid vara att djuret ska försättas i frihet. Försättning i frihet innebär att djuret i och med den vård det fått kan överleva själv i naturen. Djur som inte uppfyller kriterierna för försättning i frihet kan inte släppas ut i det fria. Djur som inte gynnas av vård ska inte vårdas. Instruktionerna i denna guide underlättar bedömningen av djurs vårdbehov.

Man måste alltid följa den rådande lagstiftningen när man hjälper vilda djur. I denna guide presenteras lagar som är kopplade till vården av viltlevande djur. Guiden uppdateras i enlighet med uppdateringar i lagstiftningen samt ny forskning. Forskning som gäller till exempel djurs fysiologi och beteendemässiga behov hjälper en att förstå i vilka fall och vilken typ av vård kan hjälpa djuren, och vilken typ av vård kan vara skadlig för djuret. Denna information har ett direkt samband med hur viltlevande djur ska vårdas. Det är bra att använda också andra informationskällor när man bedömer behovet av vård och planerar behandlingen.

Text: Sonja Blom (svensk översättning: Heta Rautiainen, redigering: Minna Vuori)

Utformning: Suvi Ojala

Bilder: Högholmens vilddjursjukhus

Utgivare: SEY Djurskyddet Finland

SEY
SUOMEN ELÄINSUOJELU

Jord- och skogsbruksministeriet har stöttat publicering av denna guide.

I samarbete med:



Jord- och skogsbruks-
ministeriet



Primära källor i denna guide är:

Shannon K. Jacobs (1998) Healers of the Wild. People Who Care for Injured and Orphaned Wildlife.

Erica A. Miller & Jenny Schlieps, toimittajat (2021). Standards for Wildlife Rehabilitation.

Minimum Standards for Wildlife Rehabilitation (2012)

Code of Practice for Injured, Sick and Orphaned Protected Fauna (2011)

Best Practice Guidelines for Wildlife Rehabilitation (2021)

Sisällys

Förord	4
Bedömning av djurvälstånd	7
Viltlevande djurs välfärd	8
Stress	12
Lagstiftning	17
Förande av förteckning	26
Inledande bedömning	27
Tidslinje för vård av djur	29
Hygien och smittskydd	34
Praxis vid medicinsk behandling	39
Föda	40
Vårdlokaler	42
Infångst	45
Transport	46
Försättning i frihet	49
Avlivning	54
Rådgivning gällande avlivning	58
Årstider och vård av vilda djur	60
Etik	64
De internationella etiska principerna för viltrehabiliterare	68
Källor och material	69



Bild: Annika Sorjonen/Korkeasaari

Förord

Vård av viltlevande djur innebär tillfällig omsorg av skadade och föräldralösa viltlevande djur eller andra djur i nöd, och målet är att friska djur kan försättas i frihet, antingen i sin ursprungliga omgivning eller i en motsvarande omgivning¹. I Finland finns ett fåtal professionella aktörer inom viltrehabilitering, men största delen av vården bedrivs av frivilliga, till exempel i djurskyddsorganisationers lokaler eller hemma hos viltrehabiliterare. Verksamhet inom viltrehabilitering ska alltid anmälas till myndigheterna.

Det uppskattas att majoriteten² av de viltlevande djur som tas till rehabilitering har skador orsakade av människors verksamhet. Dessa typer av skador orsakas av bland annat kollisioner eller av att djur fastnar (i till exempel bilar, fartyg, flygplan, fönster, byggnader, staket), katt- eller hundattacker och jaktrelaterade olyckshändelser (till exempel då ungar blir ensamma då mamman blir skjuten). Fler djur skadar sig på sommaren då djuren är aktiva och har ungar. Då är också människor oftare ute i naturen, och till exempel gräsklippning och trädfällning kan leda till att djur dör.

1 Lag om djurvår 61 §: ”Ett vilt djur som överlämnats till en vårdplats ska försättas i frihet när dess tillstånd tillåter det. Om ett djur inte kan försättas i frihet efter det att den vård som djuret getts på grund av skada, sjukdom eller någon annan orsak har avslutats och djuret inte kan placeras permanent i en djurpark, ska djuret avlivas.”

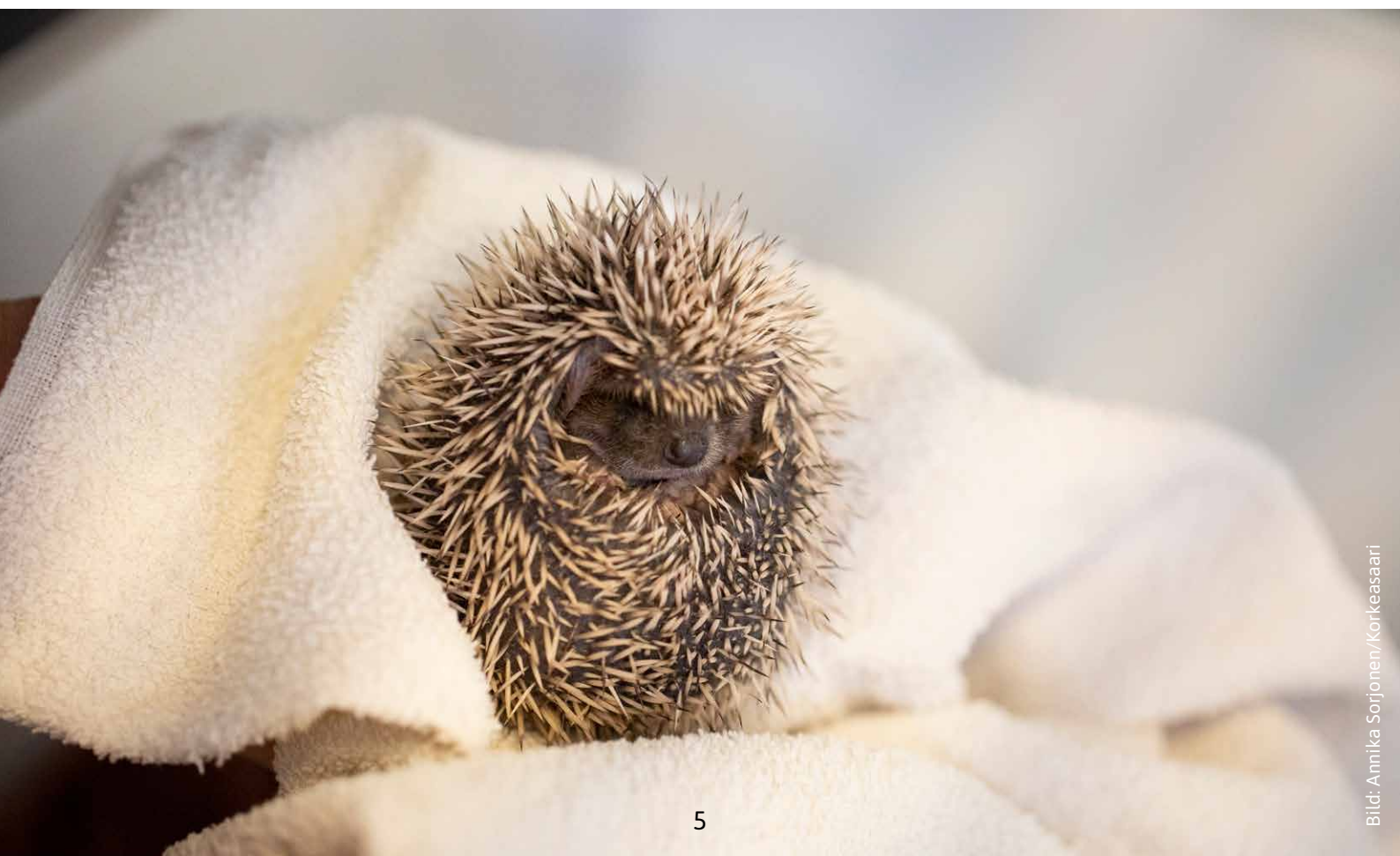
2 Till och med 97 % i Kanada enligt en studie. ”Results suggest that up to 97% of wild animals brought into wildlife rehabilitation centers are thought to be directly or indirectly linked to anthropogenic causes. Trauma was the leading reason recorded for 61% of all cases admitted to wildlife rehabilitation centers”: Wildlife Rehabilitation Bulletin 2022, 39(1)

Enligt lagen om djurvälstånd får bara en kompetent person erbjuda vård åt viltlevande djur. Fåglar, igelkottar och ekorrar är de djur som det tas in flest av för rehabilitering i Finland. Även harar, rävar och fladdermöss vårdas i Finland. Enligt lagen får djur som klassas som invasiva arter, som till exempel mårhund, inte tas till vård eller försättas i frihet (läs mer i stycket Lagen om invasiva arter i denna guide).

Hjälpanvändningen av ett skadat viltlevande djur inleds då man hittar eller upptäcker djuret. Enligt lagen har alla människor en skyldighet att hjälpa viltlevande djur i nöd.

Vård av viltlevande djur kräver annorlunda kunskaper än omsorg av sällskapsdjur. Vården kan orsaka mer skada än nytta eftersom påtvingad närhet med människor kan orsaka stress eller rädsla som till och med kan leda till att djuret dör. Behandling och infångning av viltlevande djur kan vara farligt både för djur och människor.

Tröskeln att ta viltlevande djur till vård måste vara högre än den är för produktionsdjur och sällskapsdjur. Fel typ av omsorg, näring och omgivning kan leda till djurets död. **Därför är professionell kompetens i hantering av viltlevande djur ytterst viktigt.** Man måste tänka på att minska stressen under vården, erbjuda rätt föda och en arttypisk levnadsmiljö, samt ge möjligheter till arttypiskt beteende. Dessa faktorer påverkar direkt möjligheterna att senare kunna försätta djuret i frihet. De etiska principerna för viltrehabilitering grundar sig på arttypiska behov och sannolikheten att djuret kan försättas i frihet.



Inom viltrehabilitering har man börjat fokusera mer och mer på det enskilda djurets välfärd. I och med utökad kunskap uppmärksammas även djurets omständigheter, man fokuserar inte enbart på att försätta djuret i frihet eller på smärtlindring.

En viltrehabiliterare måste känna till sina egna gränser vad gäller både kunskaper och ork. Vården av viltlevande djur är en kontinuerlig process. Eftersom det finns så många olika djurarter är det viktigt att förstå att samma vård varken gäller varje djurart eller alltid ens varje individ inom samma art. Det är viktigt att lära känna djurens naturliga beteende och vanor: Vilka förhållanden och hurdana grupper djuren lever i, när de förökar sig, vilken dygnsrytm de har, hur de lever under olika årstider, och vad deras naturliga föda består av?

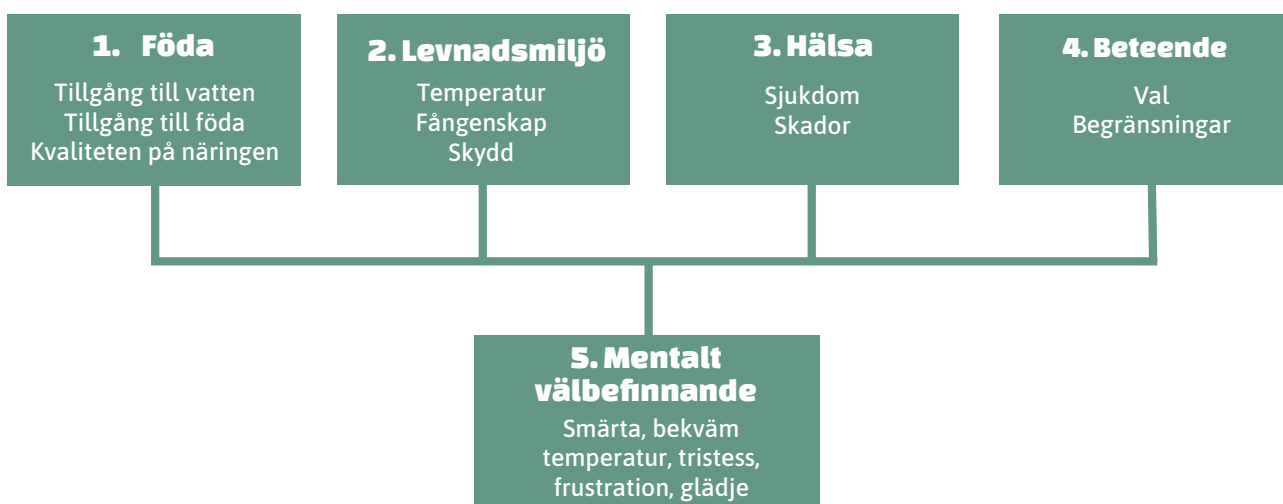
I slutet av guiden presenteras Etiska riktlinjerna för viltrehabiliterare som baserar sig på de etiska riktlinjerna skrivna av USA:s nationella förening för viltrehabilitering ([National Wildlife Rehabilitators Association](#)) och det internationella rådet för viltrehabilitering ([International Wildlife Rehabilitation Council](#)). Den första versionen av riktlinjerna skrevs för nästan 40 år sedan. Därefter har riktlinjerna uppdaterats regelbundet. De etiska riktlinjerna har utfärdats av viltrehabiliterare. Syftet med riktlinjerna är att guida viltrehabiliterare till den bästa möjliga praxis med tanke på både djur och vårdare.



Bedömning av djurs välfärd

Djurens välbefinnande diskuteras oftast i sammanhang där människan påverkar djurets liv. Även viltlevande djurs välfärd bedöms oftast i situationer där människor har påverkat djurets välbefinnande, till exempel då ett djur är skadat och behöver hjälp, eller om människans påverkan på djurets livsmiljö är uppenbar.

Tidigare användes modellen Fem friheter. Modellen utvecklades år 1979 och användes för att bedöma djurens välbefinnande. Modellen grundar sig ganska långt på djurets grundläggande fysiska behov³. De fem friheterna erbjuder referenspunkter för övervakningen av djurens grundläggande välfärd. I dag används beteendemöjligheter och positiva känslor för att bedöma djurens välfärd. Modellen Fem dimensioner (Five Domains), som visas i diagrammet nedan, strävar till att möta dessa behov. I modellen formar näring, miljö, hälsa och beteende de komponenter som tillsammans påverkar djurets mentala tillstånd och därmed dess välfärd.



Fem friheter	Fem dimensioner
Frihet från hunger och törst	Näring
Frihet från obehag	Levnadsmiljö
Frihet från smärta, skador och sjukdomar	Hälsa
Frihet att utföra naturligt beteende	Beteende
Frihet från rädsla och oro	Mentalt välbefinnande

³ Frihet från hunger och törst (1), frihet från obehag (2), frihet från smärta, skador och sjukdomar (3), frihet att utföra naturligt beteende (4) och frihet från rädsla och oro (5).

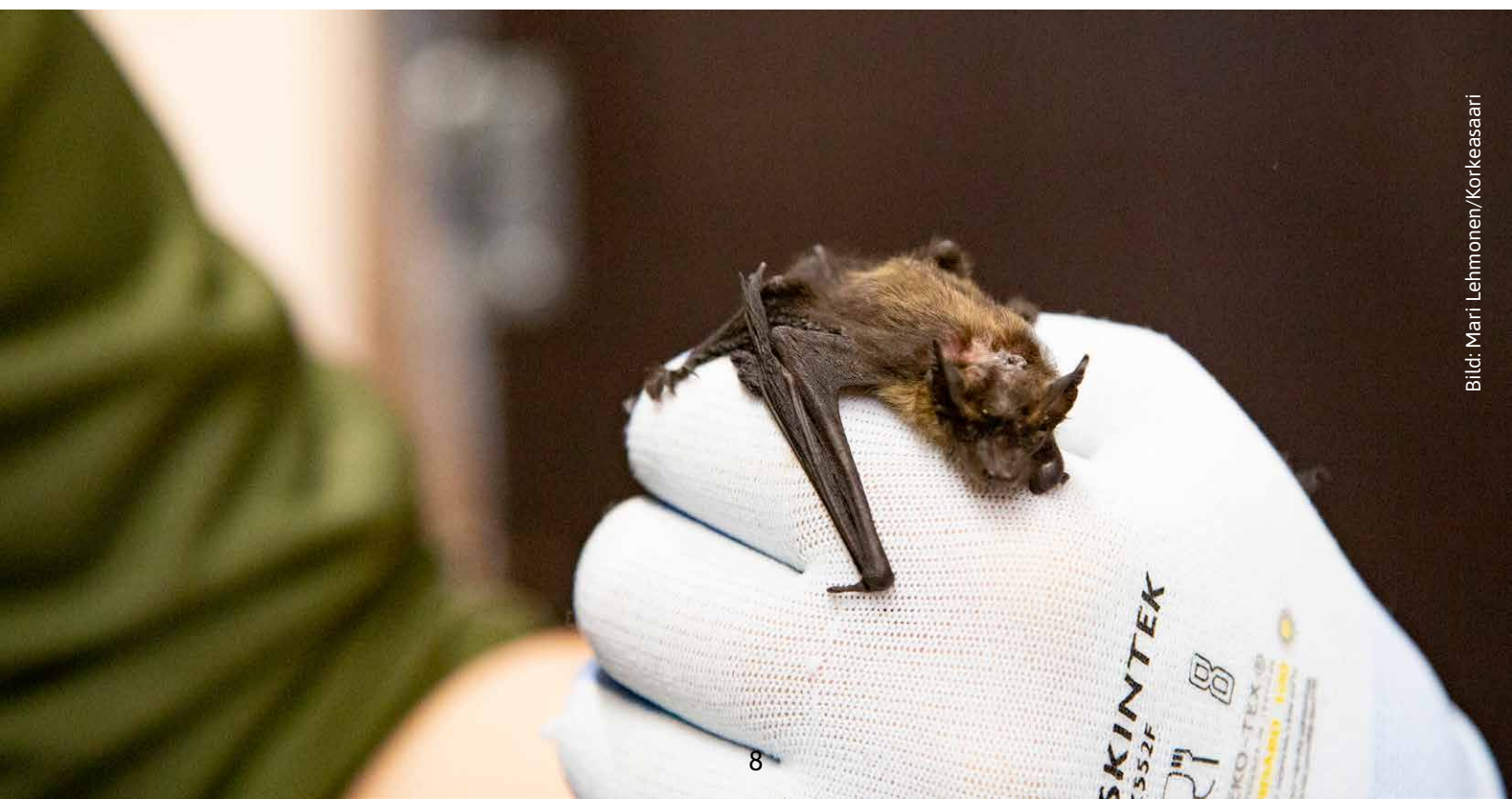
Den finska delegationen för sällskaps- och hobbydjur har formulerat en definition på djurs välbefinnande som delvis också kan tillämpas på viltlevande djur. Denna definition bygger på tre huvudpunkter: rätten till god behandling samt positiva känslor och upplevelser, rätten till artspecifikt beteende och levnadsmiljö samt rätten till god hälsa och funktionsförmåga. Dessa tre rättigheter bör utgöra grunden för även de viltlevande djurens välbefinnande då de vårdas.

Viltlevande djurs välfärd

Viltlevande djur bör inte tas till vård utan tillräcklig anledning. Om möjligt bör behovet av hjälp bekräftas redan innan man fångar in djuret. Viltlevande djur behöver ofta hjälp i akuta situationer. Vanliga orsaker är uttorkning eller svält, olika skador, sår och neurologiska skador.

Viltlevande djurs beteende skiljer sig från beteendet hos tama djur. Viltlevande djur lever och vandrar fritt i naturen oavsett väderförhållanden. Detta kan till exempel innebära migration, dvala eller annat artspecifikt beteende. Djur söker skydd då det behövs, och de förökar sig och föder upp sina ungar på ett sätt som är specifikt för varje art. De litar på sina sinnen för att hitta mat, vatten och artfränder, samt för att undvika rovdjur. Sinnena varierar från art till art. Vissa arter kan ha starkare syn, hörsel eller luktsinne. Djur som lever i naturen är vanligtvis mycket uppmärksamma och känsliga för sina omgivningar. Djur kan till exempel uppleva olika stimuli i sin omgivning som starkt störande, även om de inte visar detta utåt.

Kontakt med människor och omhändertagande för vård orsakar mycket intensiv stress för vilda djur. För att undvika onödigt lidande bör vården planeras så att



beslut om behovet av behandling eller eventuell avlivning tas så snart som möjligt. När djuret vårdas är människan ansvarig för djurets välfärd. De olika förutsättningarna för välfärd bör implementeras på bästa möjliga sätt beroende på situationen. Detta betonas särskilt i samband med långvarig vård. När ett djur omhändertas för vård måste man till exempel:

- Säkerställa förhållanden där kontakt med och hantering av djuret samt övrig utsättning för människor minimeras.
- se till att andra stressfaktorer (till exempel främmande ljud eller lukter från andra djur) minimeras.
- erbjuda friskt vatten och föda som är lämplig för djuret. Notera att det finns en stor risk för kvävning, man bör alltså inte mata in vatten och mat direkt i munnen om man saknar de kunskaper som behövs.
- möjliggöra att djuret kan leta efter och konsumera föda på ett artspecifikt sätt.
- erbjuda lämplig miljö för djuret: rätt temperatur/värme och luftfuktighet, en plats att gömma sig och vila på. Möjligheter att engagera sig i artspecifikt beteende, bland annat att utforska, klättra, gräva, simma, dyka och flyga.
- ge djuret en diagnos och lämplig vård så snart som möjligt (eller avlivning om djuret sannolikt inte kommer att försättas i frihet eller om det är en invasiv art). Veterinären är den primära personen som ställer diagnosen och bedömer behovet av vård. Vården bör innefatta smärtlindring och minimering av framtida skador under vården. Djur får inte medicineras utan instruktioner från veterinären.

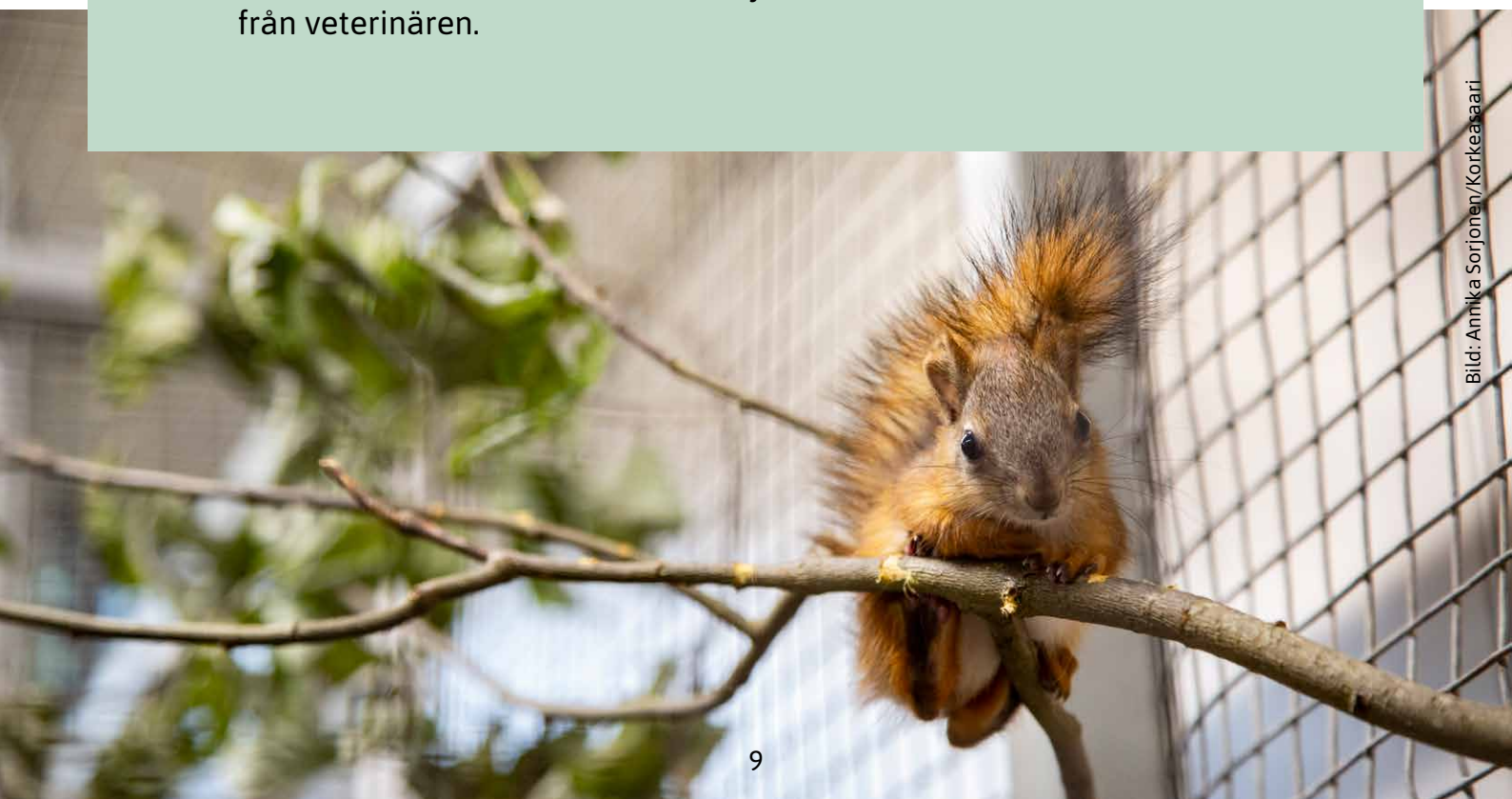




Bild: Anne Hirvonen/Kortkeasaari

Djurens välbefinnande måste tas i hänsyn från det ögonblick då djuret kommer i kontakt med människor, redan under infångst och transport. Ett djur ska inte vårdas om förutsättningarna att ta hänsyn till djurets välbefinnande inte är uppfyllda.

Viltvårdaren måste vara realistisk och överväga om hens egna resurser att ta hand om djuret räcker. Vård kan orsaka mer skada än nytta för djuret om resurserna hos vårdgivaren inte uppfyller djurets artspecifika och individuella behov. Detta måste man komma ihåg till exempel då djuret behöver veterinärhjälp som viltvårdaren inte kan ge.

Viltvårdaren måste även komma ihåg följande:

1) Försök minimera befintlig smärta och undvika att orsaka smärta. Många vilda djurarter har anpassat sig för att gömma tecken på smärta, och därför kan smärtan som djuret upplever inte helt bedömas baserat på yttre tecken. Eventuell smärta bör identifieras och minimeras, till exempel genom att minska stressfaktorer. Lämplig smärtlindring och annan vård bör diskuteras med veterinären vid behov. I början av behandlingen bör viltvårdaren sträva efter att skapa en vårdplan för djuret som används då framtida beslut ska fattas. Om ett djur till exempel inte svarar på medicinering inom en viss tid bör djuret avlivas.

Djurskötaren bör ha förmågan att bedöma djurets smärta baserat på:

- Information om djurets artspecifika och individuella beteende och hälsotillstånd.
- djurbaserad empati, det vill säga att se på situationer ur djurets perspektiv. Utan kunskap om arttypiskt beteende förblir empatin ofullständig.
- konsultation av andra professionella. Då ett djur kräver medicinsk vård bör en veterinär, samt andra vårdgivare och biologer som är bekanta med arten, konsulteras. Det är bra om vårdgivaren har en god relation till veterinären som kan konsulteras med låg tröskel.
- engagemang för höga etiska principer. Se slutet av guiden i kapitlet Etik.

Anpassad från boken: *Standards for Wildlife Rehabilitation* (2021)

2) Erbjud alternativ. Djur kan göra sina egna val i naturen. De bestämmer var de bygger sina bon, vad de äter, och avgör vilka situationer de upplever säkra. Dessa val möjliggör att djuren kan uppfylla sina behov på ett artspecifikt sätt. Då djur fångas in för att vårdas har de inte samma möjligheter att välja, och därför är djurets möjligheter att utföra artspecifikt beteende och reglera sitt eget välbefinnande begränsade.

Att sakna kontroll över sitt eget liv (till exempel val av häckningsplats, mat eller partner) orsakar stress för djuret. Enligt forskning⁴, ger möjligheter att kunna välja positiva upplevelser för djur. Artificiellt ljus, ovanliga lukter och tät kontakt med människor kan också orsaka en stressig omgivning för djuret.

Kännedom om djurets naturliga livsmiljö hjälper en att skapa den bästa möjliga vårdmiljön. Djurets omgivning bör möjliggöra vila och återhämtning. Dessutom ska omgivningen vara stimulerande och motiverande, och erbjuda möjligheter till olika beteenden enligt djurets behov. I en lämplig vårdmiljö tas hänsyn också till djurets typ skada. Obehagliga stimuli (till exempel att städa buren eller besöka veterinären) bör ske vid tydligt definierade tider och de bör kommuniceras till djuret tydligt. Detta minskar stressen för djuren.

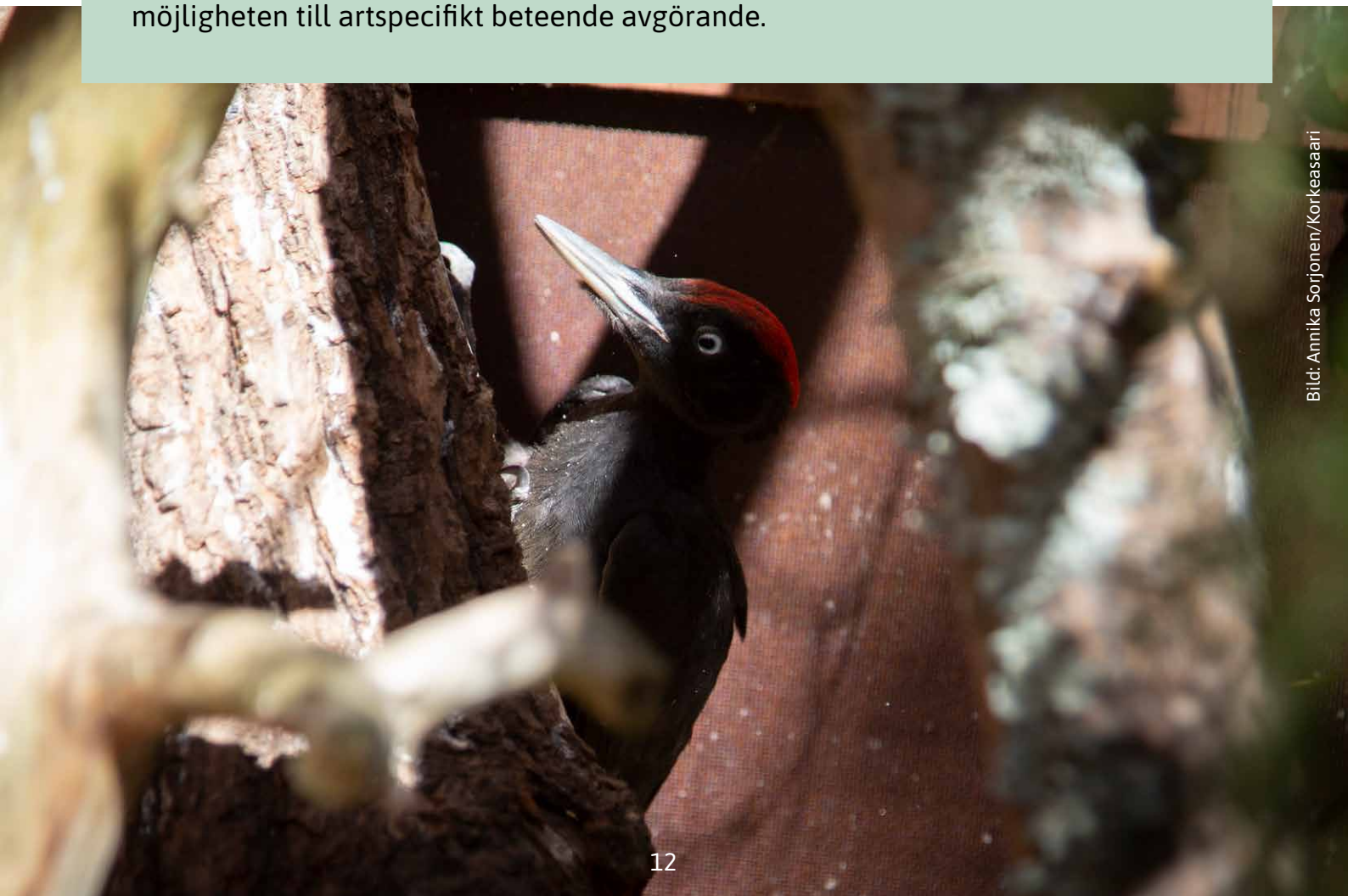
4 Till exempel. Mellor DJ. Updating Animal Welfare Thinking: Moving beyond the “Five Freedoms” towards “A Life Worth Living”. *Animals*. 2016; 6(3):21. <https://doi.org/10.3390/ani6030021>

Stress

Viltlevande djur blir ofta stressade av olika åtgärder som är nödvändiga då djuret vårdas: infångst, hantering och nära kontakt med människor generellt kan orsaka hög stress. Beroende på djurarten kan ett djur reagera på stress orsakad av människor på olika sätt. Ett djur försöker attackera eller fly, medan ett annat kan frysa till och bli apatiskt och lätt att hantera. Djur kan också försöka gömma tecken på stress. Om viltvårdaren inte känner till artens beteende kan tecken på stress verka normala utifrån sett. Då kan djuret dö "plötsligt" eftersom det har lyckats dölja sin stress. Det är ytterst viktigt att minska stressfaktorerna genom att undvika onödig hantering, använda handdukar för att täcka djuren (i synnerhet ögonen) och hålla djuren så långt som möjligt från allt som påminner rovdjur (människor, andra djur osv.).

Alla viltlevande djur som vårdas av människor upplever stress även om det inte syns utåt. Djuret är i en främmande miljö, och ur djurets perspektiv i konstant kontakt med rovdjur, människan. Dessutom, är djuret i ett känsligt tillstånd: det är skadat, sjukt eller föräldralöst. Under stress tolkar djuret miljön och händelser på ett mer negativt sätt.

En av de viktigaste uppgifterna för viltvårdare är att minimera stress hos djur. För att lätta på stressen ska man erbjuda djuret positiva upplevelser och stimuli. Här är möjligheten till artspecifikt beteende avgörande.



Stress kan klassificeras som akut eller kronisk. Olika faktorer kan antingen minska eller öka stressen hos olika djurarter och individer. Även vid stresshantering är det viktigt att tänka på den specifika arten. Djur upplever ofta situationer på ett annat sätt än människor, och djur kan belastas av sådant som människor inte ens märker. Till exempel lukten av ett annat djur eller en människa kan orsaka stress.

Akut stress är som namnet säger ett akut, kortvarigt kroppstillstånd medan kronisk stress är mer långvarigt. Kronisk stress gör kroppens immunförsvar svagare. Akut stress förbättrar däremot tillfälligt immunförsvaret. Kronisk stress kan även påverka djurs kognitiva funktioner så att djurets inlärningsförmåga och förmåga att överleva i naturen försvagas. Genom evolutionen har djurs kroppar anpassat sig till att överleva kortvarig stark stress bättre än kronisk stress. Olika stressfaktorer kan också kumuleras så att många faktorer som verkar små belastar djurets kropp så hårt att möjligheterna att överleva igen i naturen minskar och djuret dör.

Hur stress påverkar kroppen

Akut stress

Ökad kroppstemperatur

Störningar i reaktioner på smärta

- Hypertermi, ett tillstånd där kroppens temperatur ökar för högt, relaterat till stressmyopati.
- Djuren kan gömma tecken på smärta

Ökad immunrespons, då immunförsvaret reagerar onödigt starkt.

- Pågår i minuter eller timmar.

Förträngning i artärerna Puls, andningsfrekvens och blodtryck ökar

Långsammare tillväxt och reparation av vävnad.

- Kroppen använder muskelprotein och glykogen.
- Ett stressat djur kan få tillväxstörningar.
- Förlängd läkningstid av sår.

Matsmältningen avstannar Ökad metabolism Ökad blodsockernivå

- Även om djuret äter kan matsmältningen vara förhindrad/ stopp i matsmältningen.

Ökat kortisol

- Upprepad stress och kortisolsekretion belastar kroppen och organ.

Kronisk stress

Tillväxthormonens nivå sjunker och leder till bromsad tillväxt. Djuret blir mer vaksamt.

- Hämmad tillväxt.
- Ökad vaksamhet, avbrott i ätandet

Immunförsvaret blir svagare Ökat inflammation

- Sänkt antal vita blodkroppar
- Större risk för sjukdomar och parasiter

Förträngning i artärerna Antalet av röda blodceller minskar

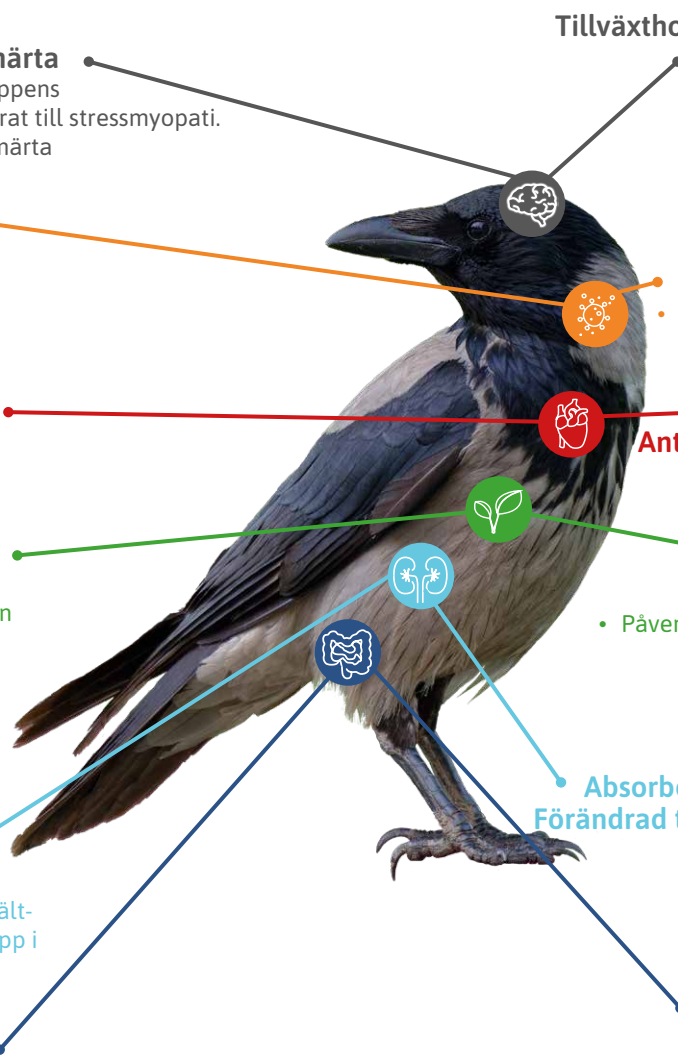
- Hjärtsjukdomar

Svagare muskler och ben Viktminskning

- Påverkar på utveckling av fjädrar och organ.

Absorbering av näringsämnen minskar. Förändrad tarmfunktion och tarmbakterier Magsår Djuret blir mager

Kortisolnivån ökar och kan påverka livslängd och reproduktion.





Stress är en viktig biologisk reaktion. Sekretion av stresshormoner hjälper till exempel att reagera snabbare på faror. Djur behöver akut stress för att överleva, men förlängd eller kronisk stress kan vara skadligt och kan även leda till döden. Stress kan även bromsa läkningen av vävnadsskador.

Så här minskar du stress hos djurpatienter

Under infångst:

- Försök undvika hantering om möjligt.
- Försök undvika att jaga djuret.
- Låt en erfaren person ta hand om svåra infångstsituationer.
- Låt nya patienter återhämta sig väl efter infångst.

Under transport:

- Sträva till att hålla transporttider korta.
- Ta hänsyn till djurets säkerhet och välmående, erbjud strö och värme vid behov.
- Begränsa inte djurets rörelse genom att till exempel binda fast det.
- Minimera ljus, buller och skakning.
- Undvik onödig transport.

Under vården:

- Undvik direkt ögonkontakt.
- Erbjud skydd/gömställen och siktbarriärer.
- Undvik att hålla djuret på platser där de kan höra trafiken.
- Tänk på att ljudmiljön inte ska vara för belastande för djuren
- Sällskapsdjur bör inte släppas in i lokaler där viltlevande djur vistas.
- Begränsa övriga besökare eller förbjud alla besök.
- Använd övervakning på distans (t.ex. viltkamera) om möjligt.
- Begränsa antalet djur i samma rum i vårdlokaler.
- Håll andra arter separat (speciellt viktig är att inte ha inte sällskapsdjur och viltlevande djur i samma rum).
- Erbjud föräldralösa djur fosterförälder om möjligt.
- Erbjud föräldralösa djur artfränders sällskap om möjligt.

I vårdplats:

- Ha en arbetskultur där djurens välmående och minskad stress är i fokus
- Använd naturnära färger i inredning och kläder.
- När du väljer belysning, ta hänsyn till dygnsrytm och årstid.
- Ta hänsyn till djurartens ljuskänslighet.
- Försök skapa ett klimat anpassat efter artens behov i vårdlokalen.
- Använd inte parfym.
- Informera alla anställda om hur man minskar djurens stress
- Skapa klara, skrivna regler om hur man betar sig nära djur (tex. hur man pratar, svarar i telefon, att man undviker snabba rörelser och ögonkontakt)

Källor: STANDARDS FOR WILDLIFE REHABILITATION (2021) & HEALERS OF THE WILD (1998)



Stressmyopati

Infångst och de åtgärder som följer (t.ex. transport) kan leda till så kallad stressmyopati (capture myopathy) hos viltlevande djur.

Stressmyopati är ett fysiologiskt tillstånd där kroppens naturliga stressrespons kollapsar eller håller på att kollapsa. Kollapsen leder till störningar i cirkulationen samt muskel- och njurskador. Stressmyopati orsakas av stark fysisk och psykisk stress. Bland annat jakt, infångst och transport av djur kan leda till cirkulationsstörningar under stress. I Finland har stressmyopati påträffats hos hjortdjur. Stressmyopati finns hos alla djurarter, men vissa arter, så som idisslare och vadare, är mer känsliga.

Behandling av stressmyopati är väldigt svårt: oftast dör djur direkt eller under de närmaste dagarna. Om stressmyopati blir kroniskt kan döden ta till och med månader. Därför kan en död som verkar plötsligt vara orsakad av kronisk stressmyopati.

Det bästa sättet att förhindra stressmyopati är genom att förebygga den. När man har goda artspecifika kunskaper och känner till det bästa sättet att fånga in olika djurarter kan man undvika utvecklingen av stressmyopati. Därför kan man minska risken genom att samla och uppdatera sin kunskap. En tyst och mörk plats för djuren efter infångst kan förebygga utvecklingen av stressmyopati.

Symptom på stressmyopati är:

1. Djuren har ångest, darrar, har en snabb andningsfrekvens, torticollis. De här är oftast de första symptomen på stressmyopati.
2. Kroppstemperaturen ökar avsevärt (tex. över 42°C)
3. Muskelkramper, tröghet, haltning, förlamning i en del av kroppen.
4. Djuret är passivt eller sömnigt (djuret ligger konstant eller slutar att äta).
5. Mörk eller röd urin (tecken på allvarlig muskelskada, då är njursvikt sannolik)
6. Djuret dör plötsligt.

Symptomen kan dyka upp snabbt eller efter några dagar. Viltvårdaren bör tänka på risken för stressmyopati speciellt om det har varit problem i samband med infångst eller om djuret har försökt fly eller om djuret har kämpat för sitt liv innan infångst.

Källor:

Livsmedelsverkets rapport Djursjukdomen i Finland (2023)

Vilddjursjukhus: Hjortdjur (Hirvieläimet)

Läs mer om stressmyopati (på engelska):

Artikel: Capture myopathy mystery

Artikel: Conserving wildlife in a changing world: Understanding capture myopathy-a malignant outcome of stress during capture and translocation

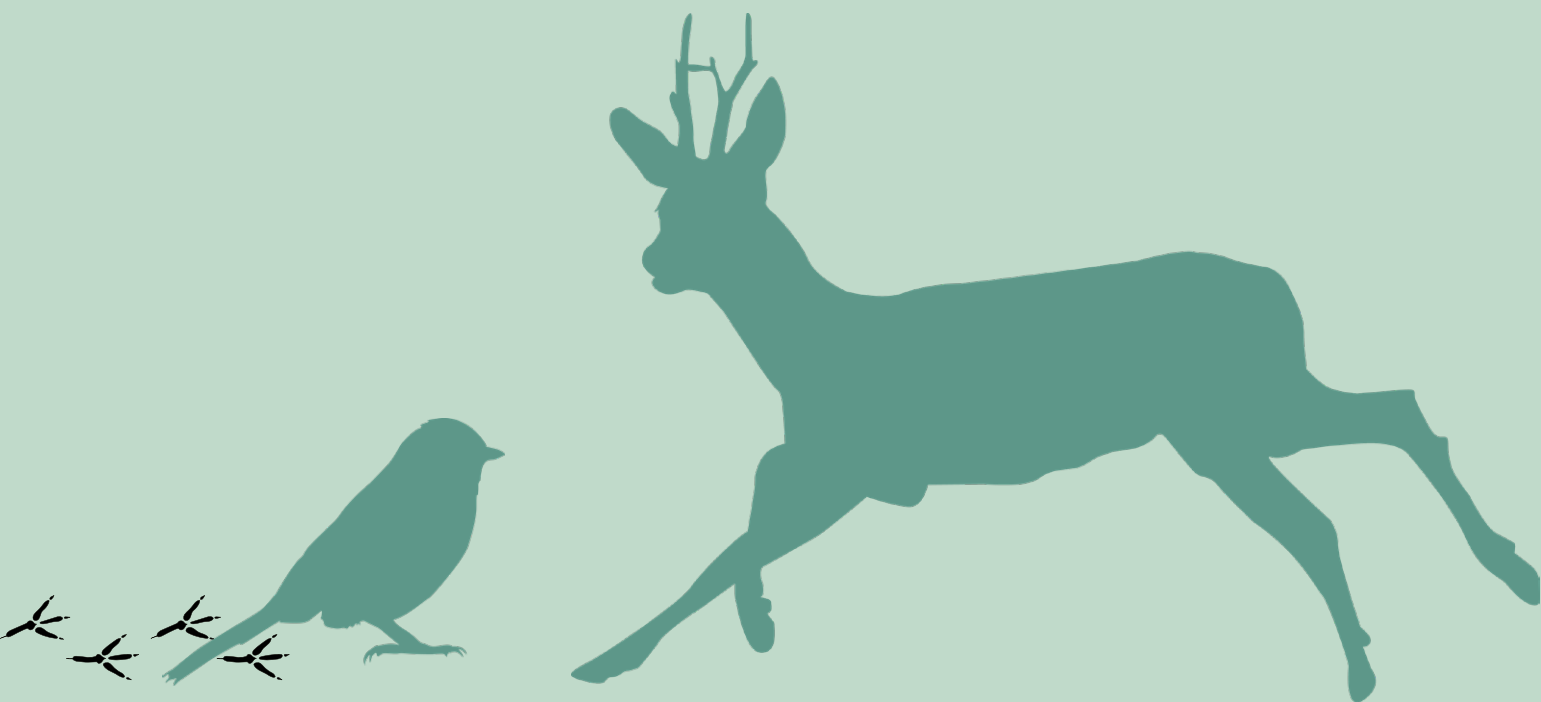


Lagstiftning

Viltlevande djur och lagstiftning

Viltvårdaren bör vara medveten om olika lagar och regler som är kopplade till vården. Bland annat dessa lagar gäller under vården av viltlevande djur:

- Lagen om djurvälstånd (693/2023)
- Naturvårdslag (9/2023)
- Jaktlag (28.6.1993/615)
- Jaktförordning (12.7.1993/666)
- Lag om hantering av risker orsakade av främmande arter (1709/2015)
- Statsrådets förordning om hantering av risker orsakade av invasiva främmande arter (704/2019)
- Lag om djursjukdomar (76/2021)
- Lag om medicinsk behandling av djur (387/2014; djurmedicinlagen)
- Jord- och skogsbruksministeriets förordning om användning och överlåtelse av läkemedel för behandling av djur (17/14; djurmedicinförordning. I uppdatering, den nya förordningen träder i kraft 1.1.2024)



Lagen om djurvälstånd

Den nuvarande lagen om djurvälstånd (693/2023, senare LDV) gäller alla djur, även viltlevande djur. Den som håller viltlevande djur måste följa alla krav gällande behandling, vård, djurhållningsplats och avlivning.

Enligt LDV 5§ är ett viltlevande djur (viltdjur) ett i naturen levande djur som tillhör en vild djurart och som är fött i naturen eller som har fötts upp för att frisläppas i naturen, dock inte ett djur som har rymt från människans vård och som kan särskiljas från djur som är födda i naturen.

I LDV 7§ nämns det att viltlevande djur som är sjuka eller skadade eller annars i hjälplöst tillstånd ska hjälpas. Om djurets tillstånd är sådant att det vore uppenbart grymt mot djuret att hålla djuret vid liv, ska djuret avlivas eller avlivningen ombe-sörjas. Djuret kan försättas i frihet om djurets tillstånd tillåter det.

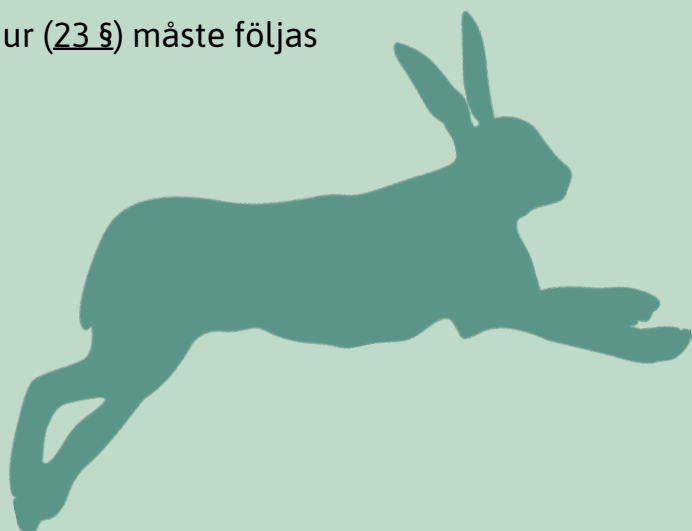
Lagen om djurvälstånd fastställer att kommunen ska sörja för att sjuka eller skadade viltlevande djur som förts till en av kommunen ordnad veterinärmottagning avlivas. Kommunalveterinären har därmed ansvar att avliva ett sjukt eller skadat viltlevande djur vid behov.

Dessutom nämns det i LDV 12§ att viltlevande djur ska hanteras så att de inte blir onödigt tama.

I LDV 21§ nämns det att man måste ta hänsyn till djurets fysiologiska behov och säkerställa att djuret får lagom mängd föda och vatten eller annan lämplig dryck medan det vårdas. Födans och dryckens sammansättning och sättet att ge det åt djuret ska motsvara djurets fysiologiska behov och väsentliga beteendemässiga behov. I en permanent djurhållningsplats för däggdjur och fåglar ska vatten alltid finnas tillgängligt, även smält vatten på vintern.

I lagen nämns (22 §) också att om hållna djur står under omedelbar uppsikt eller omedelbart kan nås av en människa, ska djurens välfärd och djurhållningsplatsen jämte anordningar inspekteras minst en gång om dagen och vid behov oftare. Detta gäller även viltlevande djur som har tagits för vård.

Speciella krav för vård av sjuka och skadade djur (23 §) måste följas även i vård av viltlevande djur.



Lagen om djurvälfärd 28 § fastställer att det inte är tillåtet att ta hem och sörja för ett viltlevande ryggradsdjur. Man kan dock göra undantag när det gäller infångst och vård av hjälplösa djur som behöver hjälp. Om vård av hjälplösa djur (29 §) stämmer följande:

Ett vilt djur som är skadat eller annars i hjälplöst tillstånd får kortvarigt omhändertas så att det kan ges första hjälpen eller överlämnas för vård. Efter första hjälpen ska djuret försättas i frihet när dess tillstånd tillåter det eller överlämnas för vård till en vårdplats som avses i 61 §. Om djuret inte kan försättas i frihet och vården av det inte kan ordnas, ska djuret avlivas.

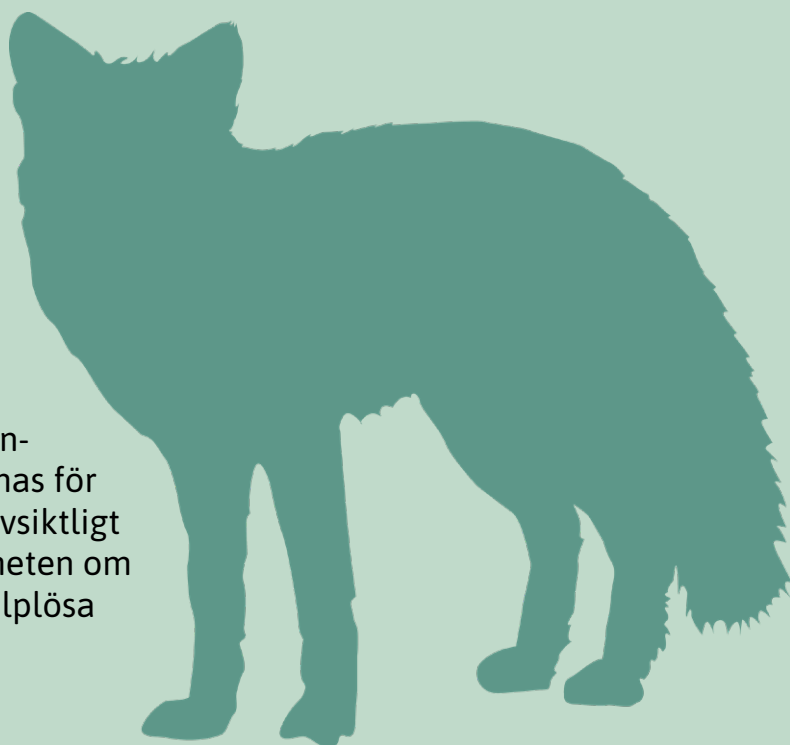
Djurhållare och andra djurskötare ska ha tillräcklig kompetens för en ändamålsenlig skötsel av djuren (30 §, 693/2023). Detta gäller även viltlevande djur. Det kan gälla kunskap man uppnått genom praktiskt arbete eller genom studier. Ingen specifik utbildning krävs.

Lagen om djurvälfärd 61 § fastställer följande om vårdpraktik gällande hjälplösa viltlevande djur:

Den som bedriver vård av vilda djur ska senast 30 dygn innan verksamheten inleds eller avslutas eller när verksamheten förändras väsentligt göra en skriftlig anmälan till det regionförvaltningsverk inom vars verksamhetsområde verksamheten bedrivs.

Innan ett vilt djur som överlämnats till en vårdplats får vård under en längre tid ska det utredas om det behövs dispens enligt naturvårdslagen eller jaktlagen för innehav av djuret. Bestämmelser om innehav av främmande arter finns i lagen om hantering av risker orsakade av främmande arter. Ett vilt djur som överlämnats till en vårdplats ska försättas i frihet när dess tillstånd tillåter det. Om ett djur inte kan försättas i frihet efter det att den vård som djuret getts på grund av skada, sjukdom eller någon annan orsak har avslutats och djuret inte kan placeras permanent i en djurpark, ska djuret avlivas.

Innehållet av anmälningar om anmälningspliktig verksamhet kan hittas i [lagen om djurvälfärd § 62](#). Information finns också i [Livsmedelsverkets guide](#). Regionförvaltningsverket kan förbjuda anmälningspliktig djurverksamhet för vilda djur (102 §). Enligt 61 § kan verksamhetsutövaren dömas för djurskyddsbrott ifall hen försummar (avsiktligt eller misskötsamt) anmälningskyldigheten om inledningen av vårdverksamhet för hjälplösa



vilda djur (109 §). Anvisningarna för anmälningspliktig djurverksamhet finns i regionförvaltningens (AVI) instruktion.

Enligt lagen om djurvälstånd (63 §) ska verksamhetsutövaren föra en förteckning över djurarter och djur som verksamheten omfattar. Förteckningen ska hållas uppdaterad och föras antingen på en pappersblankett eller i elektroniskt format så att den vid behov kan visas upp för tillsynsmyndigheten. Förteckningen ska bevaras i tre år från utgången av det år då den senaste anteckningen om ett djur fördes in i den.

Enligt LDV 78 § har tillsynsmyndigheten rätt att utföra inspektioner utan att det finns misstankar i en verksamhet där djur behandlas enligt 61 §.

Enligt LDV 106 § hålls register över verksamheter för vård för skadade vilda djur.



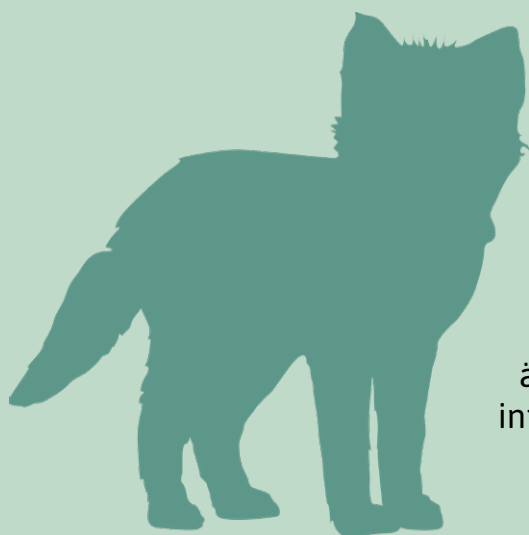
Naturvårdslag

Enligt naturvårdslagen är det förbjudet att fånga in, omhänderta, flytta, avliva eller på annat sätt störa fridlysta djur. Bestämmelserna om artskydd (68 §) tillämpas på vilda djurarter med undantag för det vilt och de icke-fridlysta djur som nämns i 5 § i jaktlagen samt fisk- och kräftarter. Med avvikelse från detta tillämpas bestämmelserna i 78, 79 och 83 § dock också på björn, lodjur och utter samt varg i andra områden än i renskötselområdet.

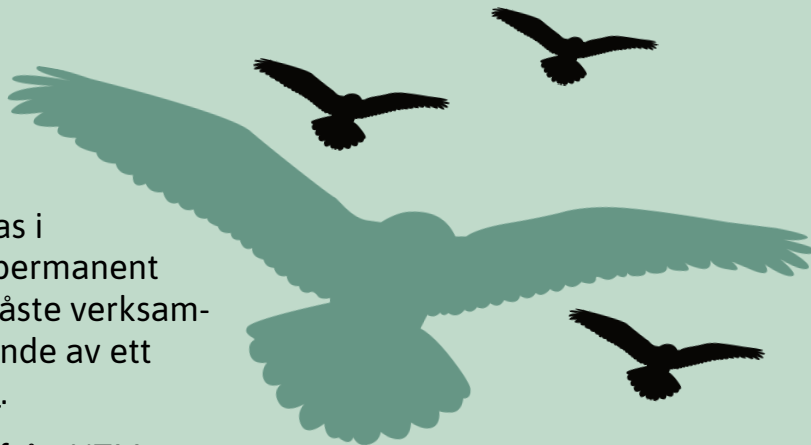
Lagen om djurvälstånd (71 §) tillämpas på situationer där ett sjukt, skadat eller på annat sätt hjälplöst fridlyst djur påträffas. Enligt naturvårdslagen kan närings-, trafik- och miljöcentralen (NTM-central) bevilja ett undantagslov för att flytta artindivider som kräver särskilt skydd till en plats utanför artens naturliga utbredningsområde endast om det är nödvändigt med tanke på bevarandet av arten eller för att uppnå en gynnsam bevarandestatus för den samt för dess anpassning till klimatförändringen (85 §).

I Finland är viltlevande djurarter såsom fåglar, däggdjur, kräddjur och grodor huvudsakligen fridlysta. Bland dessa artgrupper som är enbart de fåglar och däggdjur som nämns i 5 § i jaktlagen inte helt fridlysta. För dessa arter fastställs fredningstider i Jaktförordning (24 §). Bara invasiva arter har ingen fredningstid.

Naturvårdsförordningen nämns fridlysta djur som tillhör andra artgrupper. Det är förbjudet att fånga in och omhänderta fridlysta djur enligt naturvårdslagen. Kortvarig första hjälp och överlämning till vård är enligt lagen om djurvälstånd tillåtet trots förbud mot infångst och innehavande.



Utgångspunkten för vård av fridlysta vilda djur är försättning i frihet så snart som möjligt. Om djuret inte kan försättas i frihet och om djuret måste vårdas och permanent leva på en vårdplats som avses i 61 § måste verksamheten ansöka om tillstånd för innehavande av ett fridlyst djur enligt naturvårdslagen 89 §.



Tillstånd att inneha djuret ska ansökas från NTM-centralen. Naturvårdslagen sätter villkor för beviljande av tillstånd för att inneha djuret. Enligt lagen är villkoren för att bevilja tillståndet strikta. Tillstånd kan beviljas endast för vetenskaplig forskning, naturvård eller undervisning. Naturvårdssyftet kan uppfyllas om innehav av djurindividen/-individer är betydande för artens förvaring. Skyddsändamål som avses i lagen uppfylls inte i situationer där tillstånd ansöks för innehav av en enskild individ inom en vanlig viltlevande djurart. Djur som är fridlysta kan hållas i djurparker i undervisnings- och skyddsändamål enligt NTM-centralens avsedda undantagslov.

Om ett fridlyst djur inte kan försättas i frihet och det inte går att ordna en vårdplats med det undantagslov som naturvårdslagen förutsätter, bör djuret avlivas. Avlivning kräver inget avsett tillstånd som nämns i naturvårdslagen, och naturvårdsmyndigheterna behöver inte anmälas om avlivning (naturvårdslagen (9/2023) 71 §).

När det gäller att försätta ett fridlyst djur i frihet måste man vara medveten om att reglerna som gäller arter i habitatdirektivets bilaga IV (tex. flygekorre) är strikta. Dessa arters parningsplatser och rastplatser orsakar också förpliktelse för markägaren att bevara miljön. För att försättningen av djuret i frihet inte ska orsaka ny belastning för markägaren, måste djurarter som nämns i habitatdirektivets bilaga IV försättas i frihet i en miljö där arten redan finns, ifall djuret inte kan försättas i frihet i djurets tidigare levnadsmiljö.

Ifall en saimenvikare behöver hjälp ska man ringa Forststyrelsen (0206 39 5000) för bedömning av behovet av hjälp. Det är förbjudet att fånga in saimenvikare utan att konsultera Forststyrelsens experter. Det är även förbjudet att överlämna djuret för



vård någon annanstans än på en vårdplats som är godkänd av Forststyrelsen och som följer reglerna för att minimera smittspridning. Försättning i frihet kräver ett undantagslov enligt naturvårdslagen. Saimenvikaren lever enbart i sjön Saimen i Finland. Vården får inte utsätta saimenvikaren för smittsamma sjukdomar. Därför ska vård och behandling ske vid lokaler godkända av Forststyrelsen, på överenskommet sätt.

Smittläget hos grodor uppföljs . Det finns en risk för smittspridning också i samband med vård av andra viltlevande djur, men i Finland hotar spridning av sjukdom bevaringen av viltlevande populationer bara saimenvikaren i större omfattning. Försättning i frihet riskerar inte bevarandestatus hos andra fridlysta djurarter och därför behövs inget undantagslov om försättning i frihet görs vid den levnadsmiljö djuret påträffades eller om djuret har möjlighet att självständigt flytta tillbaka till den tidigare miljön.



Det har hänt att flygekorrar som vårdats har försatts i frihet tiotals kilometer från platsen där de ursprungligen hittades skadade. I dessa fall ska man vid försättning i frihet ansöka om undantagslov från NTM-centralen innan man flyttar och försätter djuret i frihet. Ifall det är oklart om försättning i frihet fordrar avsett tillstånd ska man först konsultera NTM-centralen.

Tillstånd att avvika från arternas fridlysningsstadganden (miljo.fi)

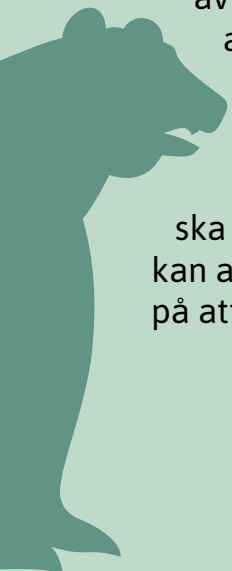
Jaktlagen & Jaktförordning

Denna lag gäller vilt och icke fredade djur som nämns i jaktlagen (5 §). Enligt lagen (84 §), ska den som påträffar ett djur som nämns i denna lag och som är sjukt, skadat eller annars i hjälplöst tillstånd i mån av möjlighet hjälpa djuret eller försöka underrätta området ägare, jakträttshavaren eller polisen därom. Jaktförordningen (666/1993) sätter fredningstider för vilt och icke fredade fåglar.

Stora rovdjur

Lagen om djurvälstånd och jaktlagen tillämpas hos stora rovdjur. När det gäller vård av stora rovdjur förbjuder artikel 12 i EU:s habitatdirektiv (1992/43/EEG) innehav av stora rovdjur, men artikel 16 tillåter att Finlands viltcentral kan bevilja undantag från detta. Med andra ord kräver innehavande av stora rovdjur alltid ett avsett tillstånd som beviljas av Finlands viltcentral.

Djuret som har omhändertagits tillfälligt för vård eller av något annat skäl ska försättas i frihet då djurets tillstånd tillåter det om man kan anta att djuret kan anpassa sig i det fria utan problem. När det gäller stora rovdjur ska man tänka på att enligt Jord- och skogsbruksministeriets tolkning kan tämjda djur som har fått

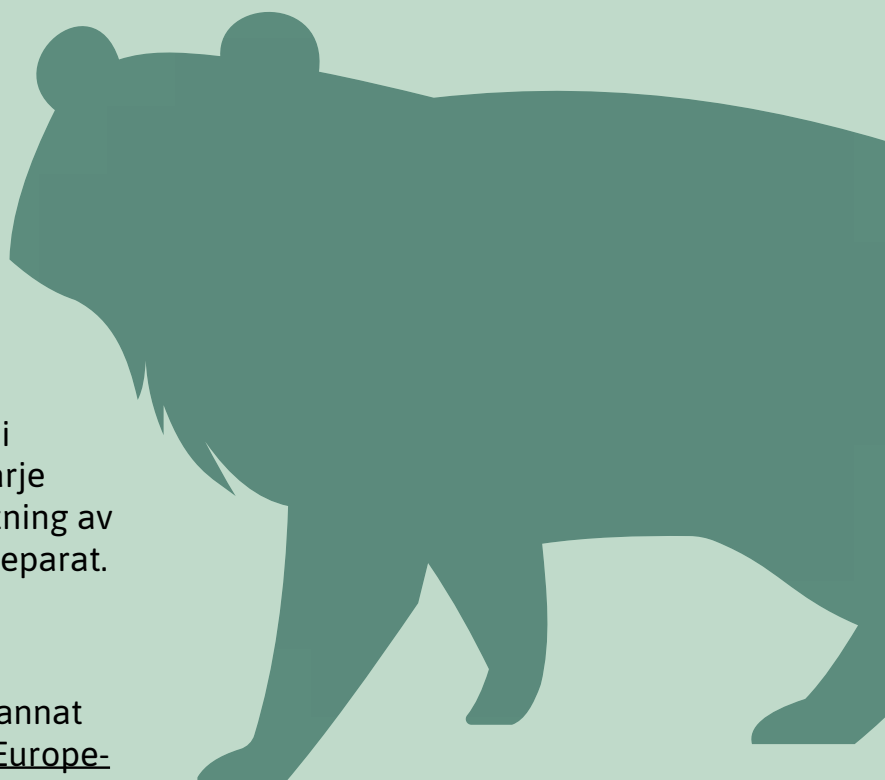


mat av människor bete sig på ett oberäkneligt och farligt sätt. Därför ska tama individer aldrig försättas i frihet. I praktiken betyder det att när till exempel föräldralösa stora rovdjursungar från stora djur tas till vård bör man hitta en placering för resten av djurets liv i en djurpark enligt LDV (28 §). Om djuret inte kan försättas i frihet eller vård inte kan arrangeras i enlighet lagen, bör djuret avlivas. Varje enskilt fall gällande vård och försättning av stora rovdjur i frihet ska övervägas separat.

Lag om främmande arter

Import, uppfödning, försäljning och annat innehav av arter som nämns i både Europeiska unionens och nationella förteckningen över invasiva och främmande arter är förbjudet med undantag enligt 3§ i lagen om främmande arter. Lagen om hantering av risker orsakade av främmande arter (s.k. lag om främmande arter) 1709/2015 fastställer enligt 11 § att invasiva främmande arter av nationell betydelse inte får släppas ut i miljön, avsiktligt innehålls eller födas upp. Därför är det inte tillåtet att ta invasiva främmande arter, såsom mårhund och mink, till vård.

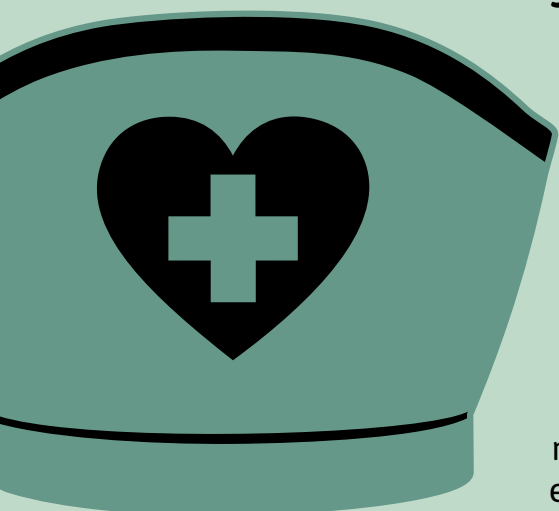
Uppdaterad information om invasiva främmande arter, såsom listor om arter och planer för kontroll, finns på webbsidan vieraslajit.fi.



Lag om djursjukdomar

Enligt lag om djursjukdomar (48 §) får landlevande djur inte släppas fria i naturen om den som släpper djuren fria vet eller misstänker att de kan sprida en djursjukdom som kan medföra skada för andra djur eller för människor.

Jord- och skogsbruksministeriet kan förbjuda omhändertagande av individer av vissa djurarter från naturen till en djurhållningsplats eller försättning i frihet på grund av djursjukdomsläget. För tillfället råder förordningen från jord- och skogsbruksministeriet som förbjuder att vildsvin tas från naturen till en djurhållningsplats och att de flyttas från sina ursprungliga levnadsmiljöer till andra levnadsmiljöer (404/2021, 3 §).





Med hjälp av förordningen förebyggs spridning av afrikansk svinpest.

Livsmedelsverket kan också, för att förebygga smittsamma sjukdomar, förbjuda att djur ska tas från eller släppas fria i naturen på smittzoner. Viltvårdaren bör följa sjukdomsläget samt regler och anvisning från myndigheter.

Lag och förordning om medicinsk behandling av djur

Läkemedel och andra ämnen som är avsedda för behandling av djur ska användas så att de främjar djurets hälsa och välbefinnande. Ett läkemedel eller något annat ämne som är avsett för behandling av djur ska ges så att djuret orsakas så litet men som möjligt. Viltlevande djur får medicineras endast då det inte under jaktsäsongen kan leda till att livsmedel som produceras av djuren innehåller läkemedelsrester som är skadliga för människors hälsa (djurmedicinförordningen).

Källor:

Livsmedelsverket: Ändringar av den nya välfärdslagen

Eläintieto: Eduskunta hyväksyi eläinten hyvinvointilain – voimaan 2024 (på finska)



Förteckningar

Det är viktigt att föra förteckning direkt när djuret förs till vård. **Lagen om djurvård (63 §) ålägger att föra en förteckning över djur som verksamheten omfattar.** Det lönar sig att föra förteckningen i elektronisk form (tex. kalkylprogram på dator), eftersom informationen på detta sätt sparas och är lättare att dela vidare vid behov.

Förteckningen ska innehålla åtminstone följande:

- Djurart
- Ankomstdag
- Orsak till att djuret vårdas
- Försättning i frihet/ datum för avlivning eller död
- Dödsorsak (minst: avlivning innan vård, dog under vården, avlivning under vård)

Vi rekommenderar att även följande information ingår i förteckningen:

- Varför djuret tagits till vård
- Ålder (liten unge, ung individ, vuxen, gammal)
- Kön (om lätt att reda ut. Bör utredas om djur ska förenas)
- Plats där djuret påträffades
- Personen som anmält/ upptäckt djuret⁵
- Kännetecken
- Behandling
- Utvecklingen av djurets tillstånd
- Plats för försättning i frihet

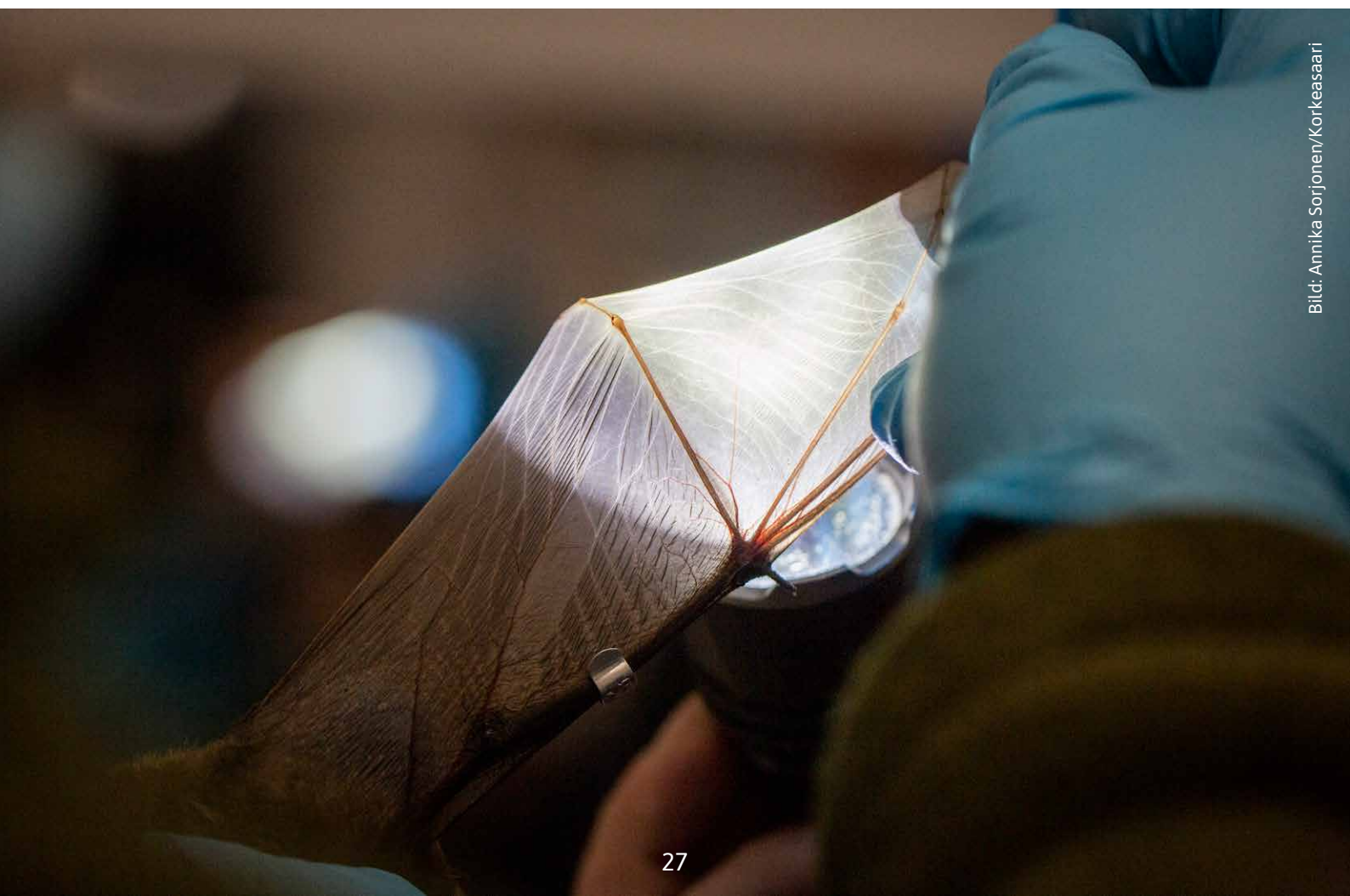
⁵ Endast personuppgifter som kan behövas för senare kontakt ska samlas in från uppgiftslämnaren/upptäckaren. Databehandling ska utföras med omsorg och i enlighet med EU:s allmänna dataskyddsförordning. Data måste förstöras på ett säkert sätt när det inte längre finns ett behov av att behålla dem för att slutföra uppgiften.

Inledande bedömning

Innan ett djur fångas in och innehas måste man vara säker på att djuret behöver sådan hjälp som en människa kan erbjuda. Predation mellan vilda djur är till exempel en situation som människor inte bör störa.

Viltlevande djur som tas till vård kan vara många olika fågelarter, däggdjur och reptiler – och olika arter har en mängd olika anatomiska och fysiologiska egenskaper och varierande behov. Prognosen för olika individer kan skilja sig betydligt beroende på art och utvecklingsfas. Att känna igen arts specifika och individuella skillnader är viktigt för att man ska kunna identifiera och bedöma problemet, och även för att kunna bedöma behov av behandling så att djuret kan behandlas på ett effektivt sätt.

Innan djuret tas till långtidsvård måste viltvårdaren vara beredd att ta hand om djuret tills det är redo för försättning i frihet. För att kunna erbjuda djuret vård måste viltvårdaren ha de kvalifikationer som krävs enligt lagen om djurvälstånd. Dessutom behöver viltvårdaren ha tillräckligt med tid, lämpliga faciliteter och tillräcklig information om lämplig näring för den art som tas till vård samt möjligheten att erbjuda denna näring. En viltvårdare behöver också stöd från andra människor, samt ekonomiska resurser. Vårdgivaren ska också känna till en lämplig plats för försättning av djuret i frihet. Optimalt är platsen ofta den samma som djuret ursprungligen hittades på.



Det finns tre alternativ då djur tas till vård⁶:

1. Försätta djuret tillbaka i frihet
2. Avliva djuret
3. Ta djuret till vård med målet att försätta djuret i frihet. Ifall djuret inte kan försättas i frihet kan överlämning av djuret till vård motiveras om en djurhållningsplats, en djurpark, för resten av djurets liv har arrangerats. Djurparker har dock få resurser och platser för viltlevande djur.

Beslutet att erbjuda behandling bör alltid fattas utifrån tydliga och giltiga kriterier. Ett djur ska också försättas i frihet ifall omhändertagande har gjorts på fel grunder och om försättning i frihet fortfarande är möjligt. Det kan till exempel hända att ungar av vissa djurarter kan innehas på fel grunder (till exempel hardjur eller hjortdjur) och att djurets fortsatta liv påverkas negativt av kontakten med människor. Ett djur som har infångats utan giltig anledning ska alltid snarast möjligt försättas i frihet på samma plats där det hittades. Om en fågelunge lämnas på fel plats eller efter en för lång tid är det möjligt att modern inte längre accepterar ungen.

Kriterier för avlivning finns i avsnittet Eutanasi i denna guide.

⁶ Vad gäller invasiva och främmande arter är avlivning det enda lagliga alternativet.





Bild: Annika Sorjonen/Korkeasaari

Tidslinje för vård av djur

Veterinären är den primära instansen som bedömer behovet för behandling. Det rekommenderas att viltvårdaren alltid samarbetar med en veterinär när det är möjligt och nödvändigt. Medicin bör inte administreras utan instruktion från en veterinär.

1. Innan djuret tas till vård (inte alltid möjligt)

- a. Ta reda på all information som går att få om djuret. Informationen kan ofta fås av personen som upptäckt djuret.
- b. Om informationen du får räcker till för att kunna fatta beslut ska du bedöma om djuret behöver hjälp.
- c. Instruera eller hjälp upptäckaren vid behov om djuret behöver fångas in eller flyttas.
- d. Om du själv transporterar djuret till en djurhållningsplats ska du göra den första bedömningen av djurets tillstånd.

2. Överlämning av djuret till vård

- a. Ta reda på all information som går att få om djuret av personen som hittat djuret (ifall det inte redan gjorts).
- b. Bedöm behovet av skydd (tex. mot zoonoser), skaffa den nödvändiga utrustningen för behandling. Följ anvisningar från myndigheter och läs mer i avsnittet om *Hygien och smittskydd*.
- c. För förteckning om all nödvändig information (läs mer. Förteckningar, sida 26).
- d. Ifall djuret är en unge ska du ta reda på om vård faktiskt behövs eller om det är möjligt att lämna djuret i sitt bo eller på fyndplatsen.

3. Stabilisera djurets tillstånd

- a. Bedöm djurets tillstånd och möjligheten till försättning i frihet. Bedömningen ska göras i gott samarbete med en veterinär.
- b. Ge vid behov den första hjälp som situationen kräver.
- c. Om djuret har allvarliga skador (till exempel brutna vingar, stora sår, eventuella inre skador hos djur som skadats av motorfordon) eller om djuret har svagt allmäntillstånd ska du avliva djuret eller kalla in en jägare eller polis som kan avliva ett stort djur. Fallet ska bedömas enligt individ och djurart, vid behov med en veterinärs hjälp.
- d. Erbjud värme. (inte vid hypertermi)
- e. Erbjud en tyst viloplats.
- f. Förbered utrustning (t.ex. handduk, handskar) för undersökning av djuret.

4. Första undersökningen

- a. Utför först en visuell undersökning av djuret: observera djurets beteende och position före fullständig undersökning.
- b. Vid misstanke om bruten lem ska du ta djuret till en veterinär för diagnos.

- c. Identifiera djuret (art, ålder).
- d. Mät djurets vikt.
- e. Känn på lemmarna. Var uppmärksam på temperaturen: om djuret känns svalt har det antagligen hypotermi.
- f. Undersök kroppsöppningar (kontrollera om bakdelen visar tecken på diarré) och säkerställ att luftvägarna är öppna.
- g. Ta vid behov djuret till en veterinär.
- h. Avliva djuret vid behov eller ta djuret till en veterinär för avlivning om situationen kräver det.

5. Förstahjälpen

- a. Erbjud djuret vätska eller se på annat sätt till att djuret inte blir uttorakat. Administrera vätska via en sond (slang) bara om du har fått handledning/instruktion av en veterinär.
- b. Rengör och behandla eventuella sår.
- c. Erbjud nödvändig medicinering enligt veterinärens instruktion (antibiotika, smärtstillande läkemedel osv.). Avgör aldrig själv om behandling med läkemedel (inklusive läkemedel mot parasiter) utan veterinärens beslut.
- d. Erbjud föda som passar djurets art och hälsotillstånd.
- e. Observera djurets beteende och avliva djuret om det finns anledning till det (till exempel om patientens tillstånd inte blir bättre trots behandlingen).

6. Intensivrehabilitering i samarbete med veterinären

- a. Uppfölj vikten varje dag eller varannan dag (beroende på ålder, tillstånd och art).
- b. Djuret ska alltid ha tillgång till lämplig vätska och föda.
- c. Behandla veterinärmedicinska problem enligt behov i samarbete med en veterinär eller enligt veterinärens instruktioner. Utvärdera djurets rehabilitering eller brist på den och fortsätt vårda djuret, eller avliva djuret beroende på situationen.
- d. Erbjud lämplig miljö, minimera kontakt med människor.
- e. Observera djurets beteende och avliva djuret om det finns anledning för det (till exempel om patientens tillstånd blir inte bättre trots av behandling).

7. Rehabilitation i samarbete med veterinären

- a. Uppfölj vikten minst en gång per vecka.

- b. Håll alltid lämplig näring tillgänglig för djuret (föda som djuret skulle äta i naturen).
- c. Behandla veterinärmedicinska problem i samarbete med veterinären vid behov.
- d. Erbjud lämpliga förhållanden som också har positiva stimuli, minimera kontakt med människor.
- e. Erbjud förhållanden där djuret kan öva kunskaper som det behöver i naturen.
- f. Observera djurets beteende och läkning. Avliva djuret om det finns anledning till det (till exempel om patientens tillstånd inte blir bättre trots behandlingen).

8. Anpassning före försättning i frihet

- a. Erbjud en större levnadsmiljö utomhus. Tänk på årstiden då djuret vänjer sig vid att vara utomhus.
- b. Observera djurets allmäntillstånd, rehabilitering och vikt (eller se till att patienten äter).
- c. Ha lämplig föda tillgänglig för djuret (föda som djuret skulle äta i naturen). Se till att näringen är i en sådan form som är lik födan i naturen (Det är viktigt speciellt för ungar att öva på att skaffa föda på ett arttypiskt sätt, till exempel genom att jaga).

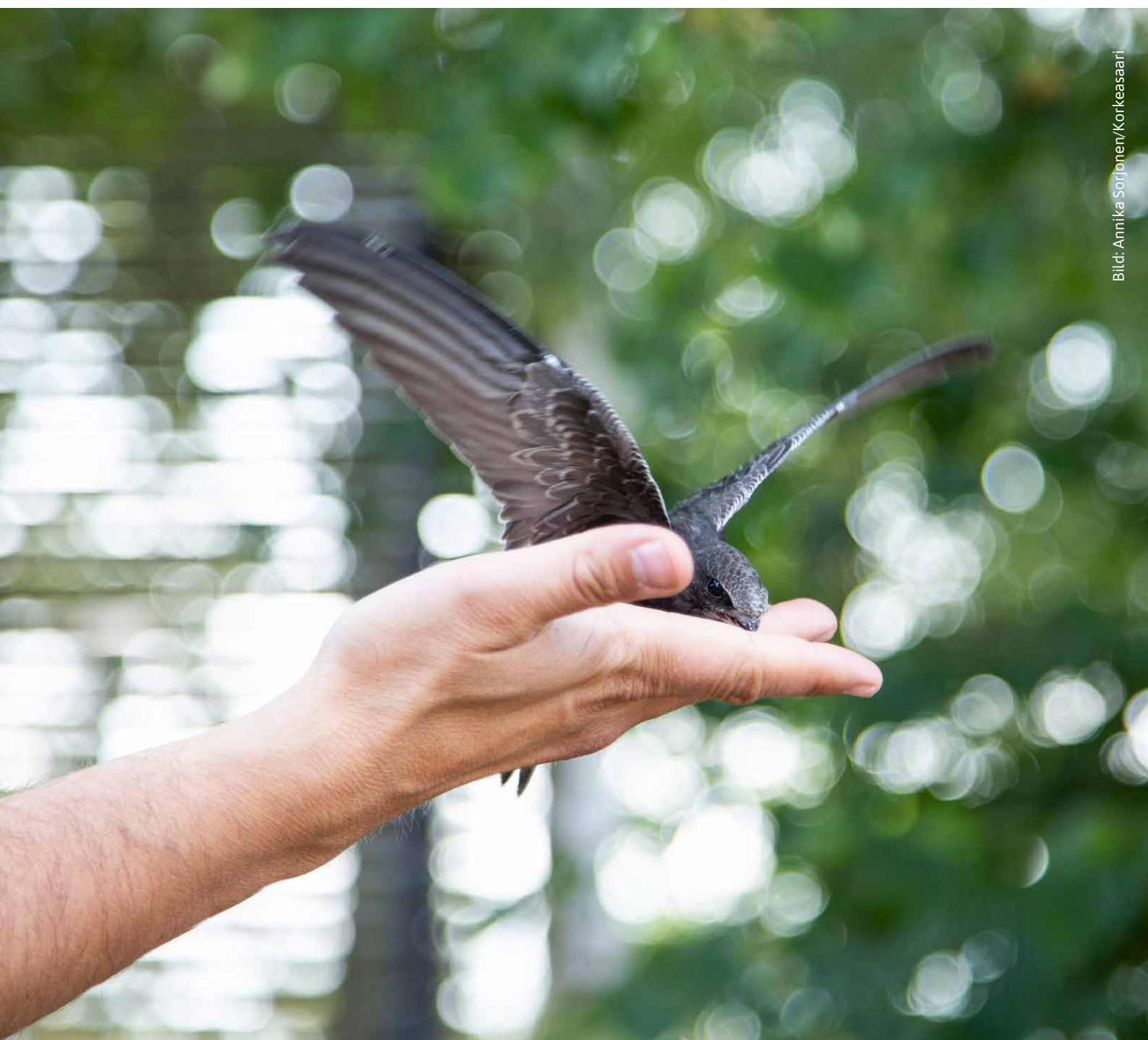
9. Bedömning innan försättning i frihet *(obs: alla kriterier uppfylls eventuellt inte om vårdanläggningen inte kan erbjuda sådana stimuli som finns i djurets naturliga miljö)*

- a. Se till att djuret kan äta och kan jaga själv eller skaffa föda på ett annat arttypiskt sätt. Det är speciellt viktigt för ungar. Se till att djuret kan jaga eller skaffa föda från en plats som födan finns i naturen.
- b. Se till att djuret rör sig normalt och att de fysiologiska funktionerna är normala. Djuret bör ha tillräckligt god kondition och uthållighet för arttypiska funktioner, till exempel för att skaffa föda, parning, flytt och att försvara ett revir.
- c. Se till att djuret inte har tecken på sjukdom.
- d. Kontrollera att djurets vikt är normal med tanke på art/kön/ årstid.
- e. Se till att det finns en lämplig plats för att försätta djuret i frihet. Det kan finnas begränsningar då det gäller att försätta vilt eller rovdjur i frihet. Rådfråga lokala myndighet.
- f. Se till att djuret betar sig normalt (tex. reagerar på närvaro av människor genom att fly/gömma sig, socialiserar med artfränder).
- g. → På basis av dessa punkter: Planera försättning i frihet, avlivning eller omplacering för resten av livet.

10. Försättning i frihet

- a. Erbjud en lämplig och säker transport.
- b. Välj lämplig tidpunkt för försättning i frihet. Ta hänsyn till till exempel parningstider, migration, väder.
- c. Välj en lämplig tid på dygnet beroende på art.
- d. Erbjud föda vid behov.
- e. Observera om möjligt djurets beteende efter försättning i frihet.
- f. Samla, arkivera och granska alla informationen om djuret.

Källa: STANDARDS FOR WILDLIFE REHABILITATION (2021)



Hygien och smittskydd

God hygien är alltid viktigt när man tar hand om djur, men det är extra viktigt när det gäller vård av viltlevande djur. Speciellt när det gäller en sjuk, skadad eller ung individ kan djurets immunitet vara svag. Både djuret och viltvårdaren ska skyddas mot eventuella infektionssjukdomar. Många sjukdomar smittar från djur till människor eller från människor till djur, och från en djurart till en annan: upp till över 60 procent av infektionssjukdomarna är zoonoser, det vill säga sjukdomar som smittar från djur till människor eller från människor till djur.

Rena lokaler är centralt vid förebyggande åtgärder och kontroll mot sjukdomar. De rätta städprodukterna i kombination med ett vettigt städschema minskar spridningen av sjukdomar i ett behandlingsrum. Hygienåtgärderna varierar avsevärt beroende på arten och tillståndet hos de djur som får vård, typen av utrymme och på burstrukturen. Rengöringsmedel bör väljas på basis av dessa faktorer. Lokalerna bör rengöras tillräckligt ofta.

Tvätta alltid händerna

- Före och efter behandling av djuret
- före matning
- före administration av läkemedel. Administration av läkemedel ska aldrig göras utan rådgivning från en veterinär
- mellan behandling av olika djur





Städning av lokaler är en viktig del av djurvården. Rätt rengöringsmedel och rätt städschema hjälper att upprätthålla en tillräcklig hygiennivå. På så sätt sprids inte sjukdomar och föroreningar.

Använd engångshandskar efter behov och tillgänglighet. Försök att undvika kontakt med till exempel föda, matskålar, utrustning för djurskötsel och strö.

Behandla ungar före vuxna. Behandla friska djur före sjuka.

Tvätta och desinficera alltid efteråt alla utrymmen och utrustning som används för djurskötsel, transport och försättning i frihet. Förvara inte ren och smutsig utrustning i samma utrymme.

Rengöring och desinfektion är ytterst viktigt för att förebygga spridning av sjukdomar. Sjukdomar kan spridas genom:

1. Föda eller matskålar. Håll djurfoder separat från mat för människor.
2. Smuts. Till exempel bakterier eller parasiter kan spridas genom smutsigt strö.
3. Flugor och andra insekter, såsom löss.
4. Avföring. Avföringen kan innehålla skadliga bakterier eller till exempel ägg från parasiter.
5. Olika föremål och material som kan överföra patogener, till exempel kläder, skor, dörrhandtag, ytor.
6. Händer. Otvättade händer innehåller alltid många typer av mikrober, såsom bakterier och virus.

Många smittsamma sjukdomar kan spridas genom luften mellan olika djurlokaler. Till exempel kadaver eller avföring som inte gjorts av med ordentlig kan också sprida patogener.

Riskfaktorer för människor inkluderar smutsiga händer, förorenade kläder eller skor, brist på skyddsutrustning eller brist på tillräckligt vaccinationsskydd. Till exempel en djurpatient som kan vara smittad med rabies (inklusive fladdermöss) bör hanteras endast av personer som har blivit vaccinerade mot rabies.

Infektionssjukdomar kan spridas på följande sätt:

- Direkt smitta (tex. bett)
- Indirekt smitta via en mellanvärd (t.ex. en insekt)
- Indirekt smitta via luften (t.ex. hosta, nysningar)
- Indirekt smitta genom material (t.ex. om man använder en smutsig matskål).

Infektionssjukdomar kan ta sig in i kroppen via följande vägar:

- Genom andningsvägarna
- Oralt
- Genom ett sår eller en injektion
- Genom slemhinnor
- Genom navelsträngen eller gulesäcken.





När man behandlar sjuka djur är det viktigt att förebygga smittkedjor. Isolering är viktigt när viltlevande djur behandlas, vilket innebär att varje djur har sitt eget utrymme, och att djuren inte hålls i samma utrymme i onödan. Sjukdomar kan också spridas genom samma luftutrymme. Håll inte djur av olika arter i samma bur eller inhägnad (om inte veterinären beordrat annat). Varje viltvårdare bör använda personlig skyddsutrustning.

Om det finns en möjlighet att ett djur har smittats av en sjukdom får det inte försättas i frihet på ett område där sjukdomen kan spridas till andra djur. I sådana fall är det bästa alternativet ofta att avliva djuret, även om djurets eget tillstånd inte nödvändigtvis kräver det.

EU:s djurhälsolag definierar de allmänna kraven för smittskydd som är varje aktörs ansvar⁷. Inga mer specifika nationella riktlinjer har givits gällande detta.

Källa: *STANDARDS FOR WILDLIFE REHABILITATION (2021)*

⁷ Artikel 10, punkt 1 a iii) och 1 b och c.

Kontrollista om djursjukdomar

- Risken för djursjukdomar är störst då djur flyttas till en ny plats.
- Föda, gameter och embryon, kadaver, utrustning som används för djurskötsel, transportfordon och kläder som används på djurlokaler kan skapa en risk för spridning av smittsamma djursjukdomar.
- Om en djurhållningsplats har djur i olika åldrar eller hälsotillstånd kan lokalen delas upp i sektioner.
- Unga djur är ofta mer känsliga för vissa infektioner som äldre djur kan motstå naturligt.
- Ett insjuknat djur måste få den vård och behandling som det behöver.
- Om ett djur är i dåligt skick eller det finns misstanke om en smittsam sjukdom bör man isolera djuret för att skydda sig själv och förebygga smittspridning till andra djur om det är möjligt.
- Djuret bör kunna observeras och vårdas enkelt i isoleringsrummet, och det måste vara enkelt att ta prover vid behov.
- Isoleringsrummet bör ha separat utrustning och separata skyddskläder för behandling av djuret.
- Utrustningen som används för behandling av djur eller till exempel hantering av avföring bör rengöras från all synlig smuts. Den bör sedan desinficeras innan nya djur flyttas in i anläggningen.
- Djurskötaren bör använda endast skyddskläder och stövlar som är avvisande för den djurhållningsplatsen.
- Alla personer som tar hand om djur eller på annat sätt arbetar i lokalerna bör noggrant informeras om djurhållningsplatsens rutiner för sjukdomsbekämpning, och det ska säkerställas att alla som arbetar i lokalerna förstår deras innebörd.

Källa: Livsmedelsverket

Läs mer:

[Livsmedelsverket: Skydda djurhållningsplatsen](#)

[Livsmedelsverket: Zoonoser](#)

[Livsmedelsverket: Djurhälsa och sjukdomar](#)

[Livsmedelsverket: Sjukdomar som är gemensamma för flera djurarter](#)

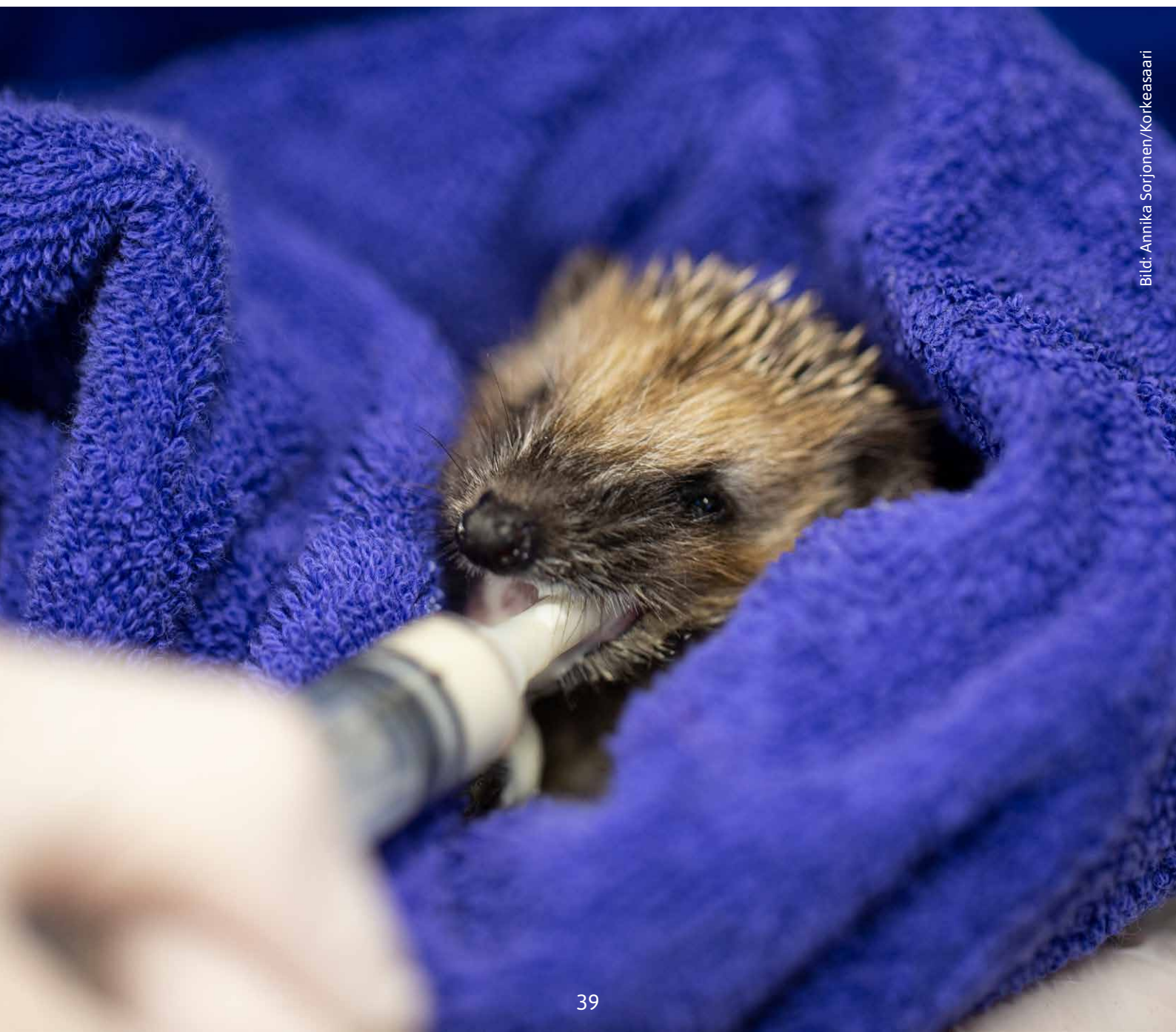
[Livsmedelsverket: Sjukdomar bland frilevande djur](#)

[Livsmedelsverket: Var uppmärksam på fågelinfluensa om du sköter vilda fåglar](#)

Praxis vid medicinsk behandling

En veterinär kan förskriva läkemedel för djur som vårdas. Läkemedlet får endast användas på det djur och för det symptom som läkemedlet är ordinerat för. Läkemedlet måste administreras och doseras enligt veterinärens instruktioner. Läkemedelskuren måste slutföras även om symptomen skulle försvinna tidigare.

Utgångna läkemedel får inte administreras, och de måste återlämnas till apoteket för kassering. Det kan kännas frestande att spara överblivna mediciner eller att använda dem på andra patienter. Detta bör dock aldrig göras. Det kan leda till skadliga biverkningar, långvarigt lidande och antibiotikaresistens. Utan instruktioner av veterinären kan medicinen också administreras felaktigt. Självständig administrering av läkemedel kan också omöjliggöra diagnostisering av djuret senare.





Föda

Frilevande djur kan välja vad de äter och när de äter.

Tiden som ungar är beroende av sina mödrar gällande föda varierar stort mellan olika djurarter. Vuxna individer kan också äta varierande föda. Fodret som erbjuds åt djur på vårdplatsen ska möta djurens näringsbehov och likna deras naturliga kost. Behovet för näring och matning (föda, mängd, utfodringsfrekvens och metoder) är mycket specifika, och om de inte uppfylls kan det leda till allvarliga problem eller till djurets död. Levande föda är inte alltid nödvändigt för ett vuxet djur i rehabilitering (förutom om en skada leder till försämrad jaktförmåga). Levande ryggradsdjur får dock inte erbjudas som föda utan tillstånd av ansvarig veterinär.

Vatten

- Enligt lagen om djurvälstånd (693/2023, 21 §) ska alla däggdjur och fåglar ha ständig tillgång till dricksvatten i sin permanenta djurhållningsplats. En djurhållningsplats anses vara permanent då djuret tillbringar största delen av sitt dygn där. I lagen nämns också situationer där ständig tillgång till vatten inte krävs.

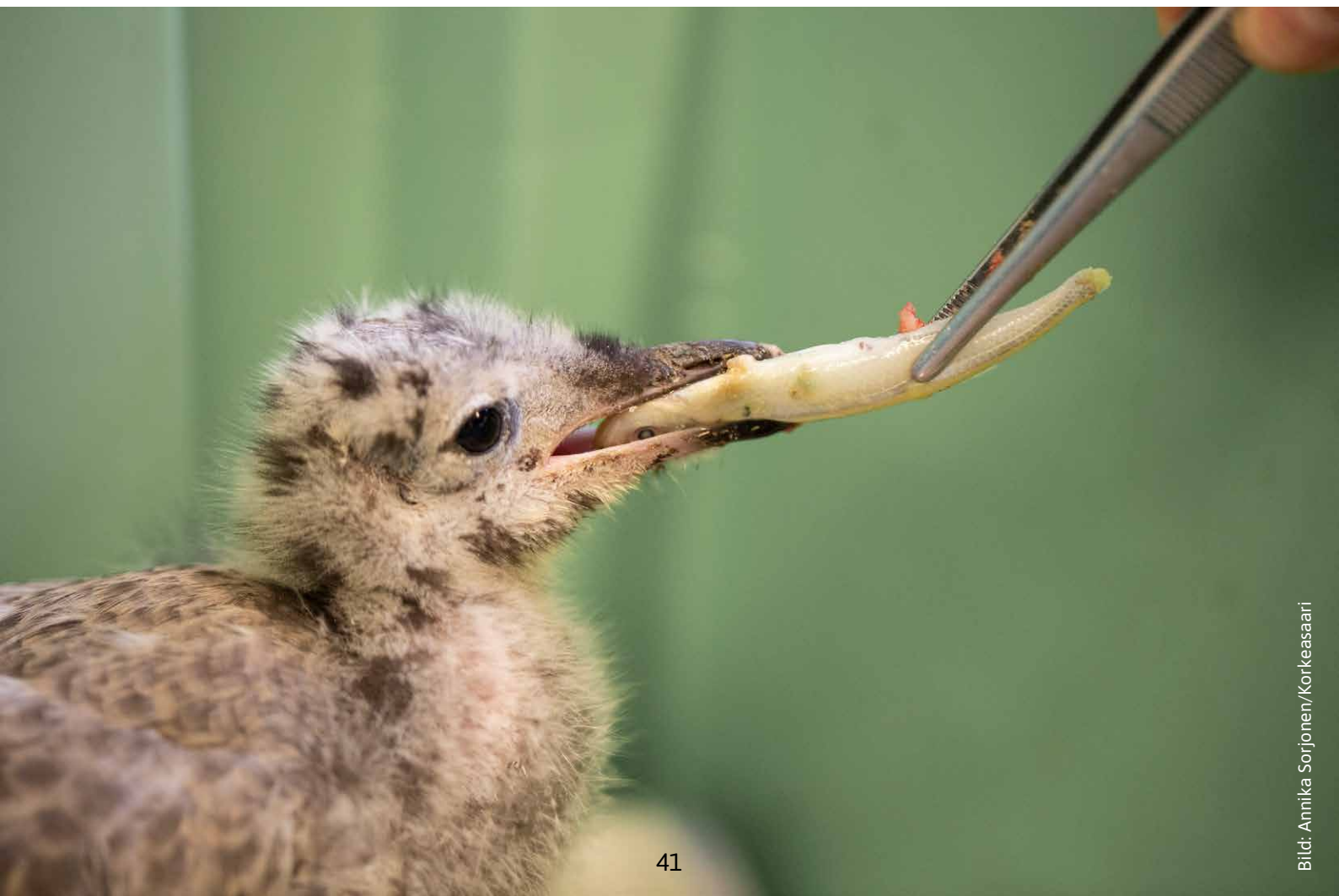
- Dricksvattnet ska vara rent och fräscht, och vattnet bör bytas minst en gång per dag.
- En vattenbehållare bör väljas ut och placeras på ett sätt som förhindrar att vattnet blir smutsigt eller spills. En vattenbehållare bör väljas ut så att den är lämplig med tanke på djurets art, storlek, rörlighet och ålder.
- Om djuret behöver en badbalja bör den placeras så att den är tydligt avskild från dricksvattnet.

Föda

- Djuret bör erbjudas föda som är lämplig för arten. Födan bör stödja djurets tillväxt och utveckling (hos unga djur), samt läkning. Vid val av föda bör hänsyn tas till djurets art, storlek, ålder, hur mycket djuret rör sig samt hälsostatus.
- Den typiska födan i djurets naturliga miljö bör utgöra grunden för kost, även under behandling.
- Handmatade däggdjursungar bör ges en mjölkersättning som är lämplig för deras art och utvecklingsstatus. Djur bör inte matas för hand i onödan.

Källa: *MINIMUM STANDARDS FOR WILDLIFE REHABILITATION (2012)*

Läs mer: [Livsmedelsverket: Foder](#)



Vårdlokaler

Beslutet om en lämplig vårdlokal bör alltid fattas utifrån varje enskilt fall så att det främjar djurets rehabilitering på bästa möjliga sätt. Den här guiden anger inte vägledande storlekar för djurlokaler under vården. Lagen om djurvälstånd föreskriver inte heller om vårdlokaler för viltlevande djur på samma som den gör gällande djurparker.

Innan du tar djuret till vård ska du se till att du har de vårdutrymmen som krävs för djurarten och individen i fråga.

För att kunna ta hand om djur på bästa möjliga sätt måste viltvårdaren ha tillgång till en mängd olika säkra burar eller andra djurhållningsplatser som är lämpliga för djur av olika arter, åldrar och tillstånd.

Det måste finnas tillräckligt med utrymme för att uppfylla både djurets artspecifika behov (t.ex. undvika rovdjur, hålla flockdjur nära artfränder) och situationsspecifika behov (t.ex. behov av karantän på grund av omgivningen).



Vårdlokaler bör rengöras och desinficeras regelbundet. Viltvårdaren bör ha diverse utrustning, såsom redskap för matning av djur, strö, handskar, nät och lämpliga värmekällor (t.ex. värmelampa, varmvattenflaska osv.).

Vårdlokaler kan delas in i sektioner vid behov, så att flera djur kan behandlas samtidigt. Viltlevande djur bör hållas i ett separat utrymme från andra djur i vård. Om möjligt är det viktigt att organisera vården så att de viltlevande djuren behandlas av personer som inte tar hand om andra (icke-viltlevande) djur i samma vårdlokaler. Dessutom behövs lämpliga, separata utrymmen för ombyte och förvaring av kläder, underhåll av utrustning samt handtvätt.

Vårdmiljön bör...

- Erbjuda djuret en lugn och säker plats för återhämtning och läkning.
- vara sådan att djuret inte kan fly.
- ha möjligheten att separera ett viltlevande djur i vård för att undvika kontakt med andra djur i vård, sällskapsdjur eller andra viltlevande djur.
- vara byggt av ett material som är enkelt att rengöra och hålla hygieniskt.
- vara lokaliserat så att djuret inte utsätts för till exempel höga volymer (TV, radio, konstant prat) eller störande dofter (t.ex. rök från en brasa), eller till exempel darrning (på grund av bilväg i närheten).
- vara sådan att vårdare lätt kommer åt att behandla djuret.
- ha sådan belysning som passar djurartens dygnsrytm.
- ha minst ett isoleringsrum som kan lätt desinficeras.

Minimikrav...

- Kontakten till människor bör minimeras. Undvik att djuret vänjer sig vid människor.
- Tänk på att vårdlokalen ska möjliggöra arttypiskt beteende.
- Erbjud friskt vatten och lämplig föda.
- Erbjud djuret platser att gömma sig på och plats för vila.
- Ta hänsyn till att alla utrymmen i vårdlokalen är säkra för djuret och att djuret inte kan fly. Försäkra att rovdjur inte har tillgång till utrymmet.
- Erbjud skydd så att djuret kan undvika att vara synlig för människor (minimera stress).
- Djuret bör ha tillräckligt med utrymme att röra sig och bete sig på ett arttypiskt sätt. "Rörelseutrymmet" kan begränsas om djurets rehabilitering kräver det, men djuret bör alltid ha möjlighet till en arttypisk position (till exempel stå) och sträcka på benen.
- Om många individer hålls i samma rum måste det finnas tillräckligt med utrymme för varje individ.
- Djuret ska inte hållas på vårdplatsen längre än vad som är nödvändigt.



I mån av möjlighet...

- Begränsa utrymme för djurets rörelse endast när djurets rehabilitering kräver det (sjukdom, skada, regelbunden läkemedelsbehandling osv).
- Erbjud lämplig "inredning" som imiterar djurartens naturliga levnadsmiljö, till exempel träbitar och stenar (minimera stress och möjliggör positiva stimuli).
- Planera vårdlokalerna så att de är säkra både för människor och för djur. Planera utrymmena så att de är enkla att städa och desinficera i sin helhet. Beakta djurets artspecifika beteende och behov.
- Placera vårdlokalen så att stress och kontakt med människor minimeras.

Om ovanstående krav inte uppfylls för ett enskilt djur kan det enskilda djuret i princip inte vårdas på vårdplatsen i fråga.

Källor: STANDARDS FOR WILDLIFE REHABILITATION (2021)
MINIMUM STANDARDS FOR WILDLIFE REHABILITATION (2012)

Infångst

- Det viktigaste gällande infångst är att minimera stress och eventuella ytterligare skador för djuret.
- Innan djuret fångas in måste man både bedöma riskerna vad gäller infångsten och riskerna i omgivningen.
- Infångsten får inte skada andra djur eller miljön.
- Metoder som skadar djuret får inte användas vid infångst.
- Tänk på djurets art och hälotillstånd vid infångst.
- Vid infångst ska man använda lämplig utrustning med tanke på djuret och infångstsituationen. Redskap och utrustning som kan skada djuret får inte användas.
- Djur ska behandlas med bestämda men milda tag vid infångst. Utrustning används vid behov.
- Försök inte fånga in djuret om du saknar tillräcklig kunskap om djurarten i fråga. Djurets arttypiska beteende bör beaktas vid planering av infångst.
- Innan djuret fångas in ska man se till att det inte finns stressökande faktorer i närmiljön, såsom åskådare, höga ljud, extrema temperaturer eller andra djur.
- Djuret bör fångas in bara om det verkligen behöver hjälp. Vid undantag kan djuret fångas in för kortvarig kontroll. Situationer där djurets beteende visar tecken på yttre eller neurologisk skada räknas som undantag. Till exempel infångst av en igelkott för vägning räknas inte som undantag.
- Personer som deltar i infångsten av djur bör ha en giltig vaccination mot stelkramp.
- Personer som fångar in djur som kan sprida rabies bör ha en giltig vaccination mot rabies.

Källa: *MINIMUM STANDARDS FOR WILDLIFE REHABILITATION (2012)*



Transport

Transport orsakar väldigt mycket stress för alla djur men i synnerhet för viltlevande djur. Transporttillstånd krävs inte vid transport av viltlevande djur som förs till akut behandling. Enligt lagen är tillfälligt innehavande av ett djur i behov av hjälp och transport till vård tillåtet även när det gäller fridlysta djurarter och vilt.

Transport av fridlysta djur kräver avsett tillstånd som ansöks av NTM-centralen, om innehavandet inte gäller att hjälpa djur som är sjuka/skadade/ i hjälplöst tillstånd eller om ett fridlyst djur omhändertas permanent. Tillstånd krävs också om innehavt djur transporteras till en annan omplaceringsplats. När transporten gäller flytt av djur mellan tillfälliga vårdplatser krävs tillstånd nödvändigtvis inte. Detta bör säkerställas med NMT-centralen vid varje enskilt fall.

Tänk på detta vid transport:

- transportavståndet ska vara så kort som möjligt
- djurets säkerhet och välfärd ska säkerställas även under transporten
- djurets rörlighet bör inte begränsas under transporten (djuret får inte till exempel bindas fast)
- skadade djur kan behöva strö eller värme under transporten

Transportlådan ska:

- möta djurartens och individens behov (storlek, tillstånd, temperament)
- förebygga flykt
- förebygga att djuret faller eller rullar runt under transporten
- ha tillräcklig ventilation
- minimera ljus, buller och darrning
- förebygga ytterligare skador

Varje djurindivid bör transporteras i en separat transportlåda⁸.

Transportlådan bör desinfekteras efter varje transport.

Vid djurtransport ska man åtminstone beakta att:

- transportlådan har tillräckligt med utrymme för djuret att sträcka på halsen och lyfta på huvudet, samt tillräcklig ventilation för luftväxling och för att undvika överhettning
- all infångst och transport görs lagenligt och med markägarens tillåtelse

8 Föräldrarlösa unga från samma kull ska transporteras tillsammans vid omtanke.





- syftet med transport är att omedelbart flytta djuret till viltvårdaren eller veterinärvård
- transport ska alltid ske på ett säkert sätt och orsaka så lite stress som möjligt för djuret
- när djuret flyttas från innehavaren till viltvårdaren eller från viltvårdaren till veterinären osv., ska all tillgänglig information om djuret överföras med det.

Säkerställ vid mån av möjlighet att:

- minst två personer är med vid varje infångst
- varje infångst och transport planeras i förväg
- skyddskläder och annan skyddsutrustning (t.ex. första hjälpen-kit, karta, telefon) alltid finns tillgänglig vid fångst.

Källor: STANDARDS FOR WILDLIFE REHABILITATION (2021)
MINIMUM STANDARDS FOR WILDLIFE REHABILITATION (2012)

Försättning i frihet

Försättning i frihet är den viktigaste delen av vården av viltlevande djur. Målet är att djuret ska försättas i frihet där det hittades innan det togs till vård. Om detta inte är möjligt (till exempel om miljön är farlig för djuret), måste en alternativ plats hittas. Platsen ska möta djurets arttypiska behov och erbjuda till exempel föda och vätska, skydd och så lite kontakt med människor som möjligt. Om djurets hjälplösa tillstånd beror på att det har tagit sig till fel plats ska djuret försättas i frihet i en annan lämplig omgivning. En lämplig omgivning för att försätta djuret i frihet uppfyller följande kriterier:

- En population (dock inte för stor) av samma art finns redan i omgivningen
- Omgivningen utgör en lämplig livsmiljö för arten och har tillräckliga resurser
- Omgivningen utsätter inte djuret för risk för skada

Före försättning i frihet bör det säkerställas att djuret kan flyga, springa eller klättra på normalt sätt, med andra ord röra sig på ett arttypiskt sätt. Djurets sinnen bör också fungera, då de flesta djur behöver sina sinnen till exempel när de söker efter mat och för att undvika rovdjur.



Varje djur som försätts i frihet bör uppfylla följande kriterier:

- Djuret har återhämtat sig från sjukdomen eller skadan som behandlades på vårdplatsen.
- Djuret är tillräckligt gammalt för att kunna undvika rovdjur och kan överleva själv (gäller inte t.ex. återlämning av en unge i ett bo).
- Djuret kan identifiera och skaffa föda själv från naturen.
- Djuret kan identifiera rovdjur och reagerar på dem på ett förväntat sätt.
- Djuret är i ett sådant mentalt och fysiskt tillstånd som möjliggör arttypiskt beteende som krävs för överlevnad.
- Djuret betar sig på arttypiskt sätt.
- Djuret har anpassat sig till den rådande temperaturen ute.
- Djuret har tillräckligt fjädertäcke eller hårtäcke för överlevnad (tillräckligt hög vikt hos djur som övervintrar)
- Djuret visar inga tecken på sjukdom eller skador som uppkommit under vården.
- Djuret har gått igenom all kontroll och tester som behövs innan försättningen av djuret i frihet.

Anpassat från boken *STANDARDS FOR WILDLIFE REHABILITATION* (2021)

Tidpunkten för försättning i frihet

Tänk på djurartens behov och beteende och reservera tillräcklig med tid för djuret att vänja sig vid en ny miljö.

- Nattdjur försätts i frihet på kvällen eller på natten då det är mörkt.
- Dagdjur försätts i frihet tidigt på morgonen.
- Om en flyttfågel ska försättas i frihet bland artfränder måste det ske minst en månad före arttypisk flyttid.
- Beakta väderprognosen för de tre kommande dagarna, undvik försättning i frihet under extrema väderförhållanden.
- Beakta tillgången till föda i naturen vid försättning i frihet.

Om möjligt ska djuret som har försätts i frihet kunna observeras på avstånd. På så sätt kan det säkerställas att djuret anpassar sig till livsmiljön.



Långsam försättning i frihet

Långsam försättning i frihet innebär att transportburens eller -lådans (som djuret har transporterats till platsen där djuret ska försättas i frihet i) lämnas öppen så att djuret kan lämna burens när det vill. Föda erbjuds nära platsen djuret lämnats på tills viltvårdaren vet att djuret kan hitta föda själv. Långsam försättning i frihet är oftast en lämplig metod när det gäller föräldralösa djur som har tagits till vård.

Snabb försättning i frihet

Snabb försättning i frihet innebär att djuret transporteras till överenskommen plats och släpps ut där. Idealt ligger detta område nära området djuret hittades. Snabb försättning i frihet fungerar oftast för vildare djur som inte har problem med att undvika människor. Detta gäller oftast vuxna djur.

Avlivning bör alltid övervägas som alternativ och ibland framgår behovet för avlivning inte förrän djuret ska försättas i frihet. Läs mer i stycket om Avlivning (sida 54).

Källa: HEALERS OF THE WILD (1998)

Då djur blir tama

Då människor ingriper i viltlevande djurs liv påverkar det djurens relation till människor. Vid vård av viltlevande djur bör man sträva till att undvika att djuren blir tama. Olika hjälpmedel och -utrustning kan användas vid behov. Centrala fenomen som är kopplade till djurs tamhet är:

Tillvänjning betyder att djuret blir vant vid stimuli: en inlärd beteendemall där djuret blir vant vid andra djur, människor, miljöer och aktiviteter så att en normal stressreaktion saknas. Tillvänjning till människor uppstår då djuret blir vant vid människor. Det är oftast tillfälligt eller kopplat till att djuret vårdas.

Prägling: ett inlärt beteendemönster som sker under en specifik tidpunkt hos vissa unga djur. Under prägling skapar ungar sociala band till ett annat djur, oftast modern. Djur som vårdas kan till exempel prägla sig på en människa. Prägling är oftast irreversibelt, och prägling på en människa leder oftast till avlivning om djuret inte lär sig identifiera artfränder.

Socialisering: process där djuret lär sig att njuta av växelverkan med andra djur, människor och miljön. Djuret vänjs vid människor så att det kan hållas nära människor. Till exempel hos hundar talar man om en känslig period då de ska socialiseras.

Interaktion med individer från samma djurart är viktigt med tanke på socialisering.





Kunskap om djurartens beteende hjälper en att bedöma vilka behandlingar som är nödvändiga innan djuret ska försättas i frihet. Vid varje patient måste man ta reda på om djuret har blivit tamt och hur djuret kan avvänjas på ett för djurarten passande sätt.

Domesticering påverkar populationer och naturligt urval hos viltlevande djurarter. En studie om en underart till vitsvanshjorten visade till exempel att ju fler utfodringsplatser och vatten människan erbjuder, desto större del av underarten överlevde och blev livskraftig på sätt som inte hade varit möjliga utan mänsklig påverkan⁹. Det är viktigt att tänka på vilken inverkan man har på viltlevande djurs liv, och att mänskligt ingripande även med goda intentioner kan vara onödigt och även skadligt för djur.

Källa: *STANDARDS FOR WILDLIFE REHABILITATION (2021)*

9 PETERSON, B. E., STORM, D. J., NORTON, A. S., & VAN DEELEN, T. R. (2017). Landscape Influence on Dispersal of Yearling Male White-Tailed Deer. *The Journal of Wildlife Management*, 81(8), 1449–1456. <https://www.jstor.org/stable/26608516>

Avlivning

Avlivning är den bästa lösningen i situationer där djurets skada eller sjukdom förhindrar rehabilitering och djuret inte kan leva ett arttypiskt liv ute i det fria. Till exempel en fågel som i normala fall kan flyga men vars vingar inte längre kan vårdas så att fågeln kan flyga igen kan inte leva ett arttypiskt liv.

Det är inte särskilt lätt att besluta om avlivning. Beslutet är lättare att förstå om man jämför det med andra alternativ. Det finns begränsade platser för permanent placering, vilket i praktiken betyder en djurpark, och att spendera resten av livet på en vårdplats är sällan den bästa lösningen. Om djuret inte är helt friskt men försätts i frihet leder det vanligtvis till långsam svält eller till att ett rovdjur tar det. Djuret kommer sannolikt också att lida under vården, så det är inte godtagbart att förlänga vårdtiden i onödan.

Lagen om djurvälstånd 7§ fastställer att "Om djurets tillstånd är sådant att det vore uppenbart grymt mot djuret att hålla djuret vid liv, ska djuret avlivas eller avlivningen ombesörjas." (7§)

Det är uppenbart grymt mot djuret att hålla djuret vid liv om

1. djuret lider av obotlig smärta.
2. djuret har en obotlig sjukdom eller skada som förhindrar överlevnad i naturen eller orsakar konstant lidande.
3. djuret kan fortsätta leva bara i människors vård men kan inte tillfredsställa sina väsentliga beteendemässiga behov.





Beslut om avlivning bör göras snabbt, till exempel när det gäller ett djur som klart lider. Beslutet om avlivning kan göras när som helst under vårdprocessen, även vid försättning i frihet. Ändamålet med avlivning är att hjälpa ett djur som lider. Att fatta beslut och utföra avlivning kan vara känslomässigt laddat, så det lönar sig att utgå ifrån instruktioner som man studerat på förhand vid beslutsfattandet. Kommunen ska sörja för att sjuka eller skadade vilda djur som förts till en av kommunen arrangerad veterinärmottagning avlivas (Lagen om djurvälstånd 7 §). I vissa fall är nödavlivning en bättre lösning än att djuret förs till en veterinärmottagning. Ett djur får avlivas endast av en person som har tillräckliga kunskaper och kompetens i att utföra avlivningen (LDV 64 §). Avlivning behöver inte anmälas till myndigheter¹⁰.

Avlivningsteknik väljs enligt djurart och individ. Ett djur får avlivas endast om en person som har tillräckliga kunskaper om den avlivningsmetod som används för djurarten i fråga, samt tillräcklig kompetens för att utföra avlivningen. Ett djur ska avlivas så att det undviker all smärta, ångest och lidande som går att undvika. Vid avlivningen ska kraven i djurskyddslagen beaktas. I lagstiftningen fastställs tillåtna avlivningsmetoder för olika djur.

¹⁰ Avi.fi/sv: "Du behöver inte göra anmälan om du [...] sporadiskt avlivar sjuka djur och djur i dåligt skick på djurhållningsplatsen."

Ett hårt slag mot skallen, när det utförs korrekt, är ofta den bästa metoden när det gäller ett litet djur, såsom en ekorre, en igelkott i dåligt skick¹¹ eller en liten fågel. För avlivning av större vilt kan man be en lokal viltvårdsförening om hjälp. Kontaktuppgifter till viltvårdsföreningar finns på [Finlands viltcentrals webbplats](#). Om djuret utgör en fara ska polisen avliva djuret.

Observera att avlivning genom elstöt, drunkning, kvävning, strypning, bränning, frysning eller förgiftning är olagliga och inhumana avlivningsmetoder.

11 En igenkott som har rullat sig ihop ska inte avlivas så här.

Läs mer:

[Regionförvaltningsverkets råd om avlivning av djur](#)

[Livsmedelsverket: Djurskydd vid slakt och avlivning](#)

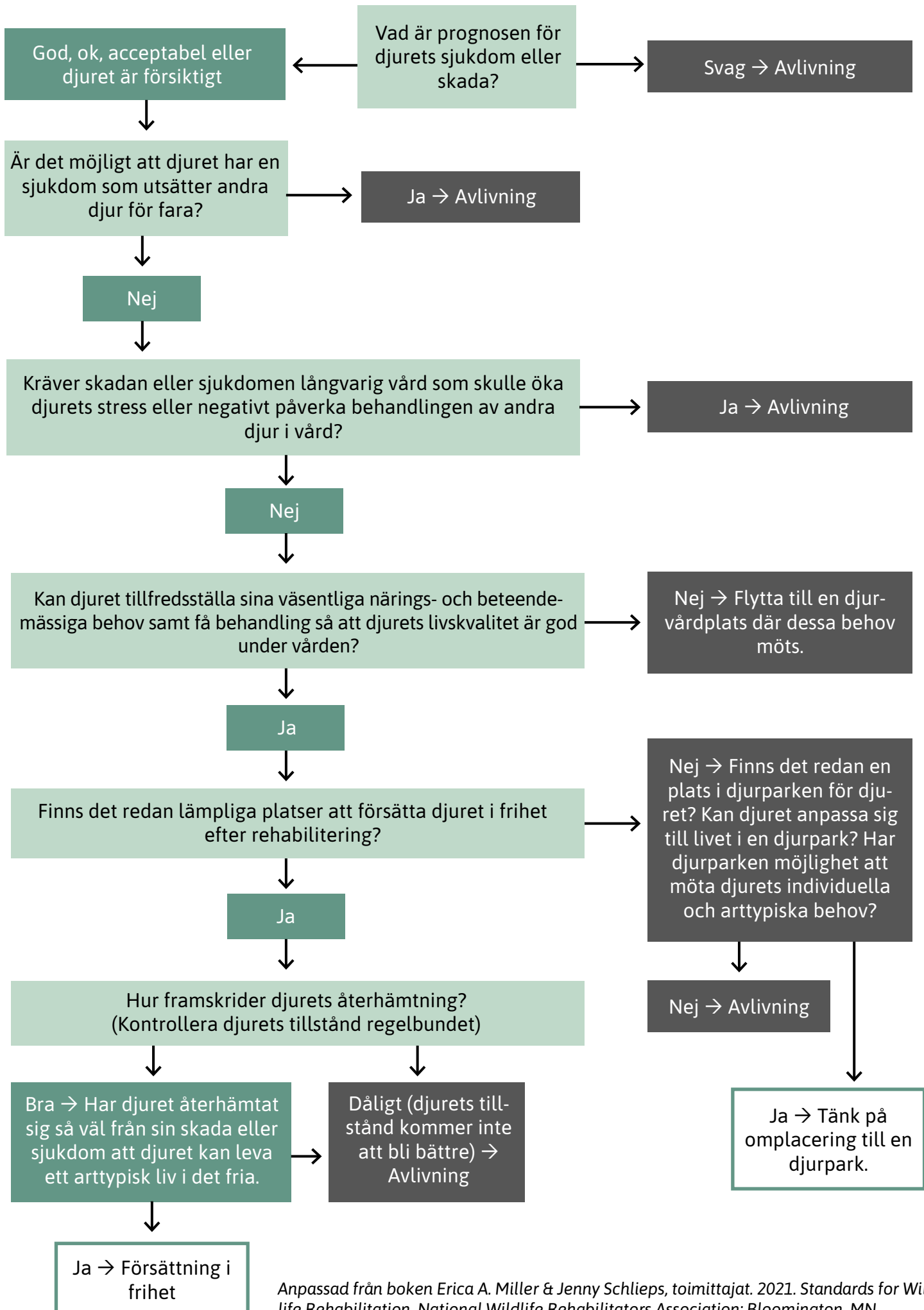
[Livsmedelsverket: Nödavlivning](#)

[Finlands viltcentral: Sök kontaktuppgifter](#)

[Finlands viltcentral: Storriltsassistans](#)

[Livsmedelsverket: Veterinärtjänster](#)

BÖRJA HÄR



Anpassad från boken Erica A. Miller & Jenny Schlieps, toimittajat. 2021. Standards for Wildlife Rehabilitation. National Wildlife Rehabilitators Association: Bloomington, MN.

Rådgivning gällande avlivning

Rådgivning till en person som ringer per telefon

Enligt lagen om djurvälstånd gäller följande (7§) "Kommunen ska sörja för att sjuka eller skadade vilda djur som förts till en av kommunen ordnad veterinärmottagning avlivas." När en person som ringer per telefon om ett skadat eller insjuknat viltlevande djur som ska avlivas kan de instrueras att ta djuret till kommunens eller stadens veterinärklinik för avlivning. Kontaktuppgifter för kommunala veterinärtjänster finns på varje kommuns webbsida och även på Livsmedelsverkets webbsidor. När det gäller ett litet djur kan personen instrueras att avliva djuret med ett hårt slag mot skallen. När det gäller ett stort djur kan personen instrueras att kontakta den lokala jaktvårdsföreningen. Om djuret orsakar fara kan man kontakta även polisen.

Djuret bör avlivas utan undantag när

- döden är oundviklig eller mycket sannolikt oavsett behandlingen
- djuret lider märkbart av kronisk smärta eller plåga som inte är adekvat att behandla
- djuret har eller misstänks ha en obotlig sjukdom som kan utgöra en hälso-risk för andra viltlevande djur
- djurets förmåga att äta utan hjälp är permanent försämrad eller obefintlig, till exempel då käke, tänder eller näbben är skadade eller saknas.

Djuret bör avlivas om det saknas en vårdplats för resten av djurets liv som kan möta djurets specialbehov ifall

- det inte finns en lämplig plats att försätta djuret i frihet finns i
- djurets förmåga att överleva och röra sig normalt (t.ex. springa, klättra, krypa, hoppa, flyga eller simma) har försämrats permanent på grund av att en extremitet saknas eller är skadad
- djurets sinnen (syn, hörsel, lukt, smak eller känsel) som behövs för överlevnad i naturen har försämrats permanent på grund av saknat eller skadat organ (t.ex. ögon, öron eller näsa)
- djurets förmåga att jaga eller bearbeta sin föda är permanent försämrad.
- djurets höga ålder orsakar oförmåga att överleva i den naturliga livsmiljön
- djurets förmåga att ta hand om sig själv och sin egen kropp är försämrad och djuret utsätts därför för parasitinfektioner eller andra faktorer som kan påverka negativt på djurets välmående
- djuret har blivit tamt, speciellt när det gäller ett stort rovdjur (läs mer i stycket om Stora rovdjur, sida 23).

Använd en avlivningsmetod som orsakar snabb medvetslöshet följt av omedelbar död.

Försäkra döden innan du gör dig av med kroppen. Avsaknad av hjärtpuls och ögonreflex (djuret blinkar när ögonlocken rörs) är tecken på död.

Djuret som ska avlivas bör inte utsättas för onödig stress, till exempel åskådare, höga ljud eller extrema temperaturer.

Källa: *Code of Practice for Injured, Sick and Orphaned Fauna*





Bild: Korkeasaari

Årstider och vård av vilda djur

Årstider måste beaktas vid vård av viltlevande djur samt till exempel vid val av tidpunkt för försättning i frihet. Det är viktigt för viltvårdaren att veta vad som är normalt för olika djurarter i olika åldrar och under olika årstider. Viltvårdaren måste veta när djuret är mest aktivt, vad som ingår i dess normala arttypiska beteende och vilka behov djuret har. Viktiga tider att känna till är parningstid, när djuren bygger bo, uppfostring och avvänjning av ungar samt eventuella tider för migration och övervintring. Även problem som kan dyka upp i samband med olika årstider under vården av olika djurarter är viktiga att känna till. På sommaren innehas till exempel hjort- och hardjursungar ofta i onödan och vattenfåglar trasslar sig ofta in i fiskelinor eller sväljer fiskekrokar.

Dygnsrytm

Olika djurarter har olika dygnsrytm. Vissa arter är dagaktiva, medan många arter är skymningsaktiva (aktiva sent på kvällen och tidigt på morgonen) eller nattaktiva. Försättning i frihet bör baseras på dygnsrytmen. Vissa djurindivider eller -arter kan anpassa sig efter otypiska dygnsrytmer på grund av människans inverkan. Människors

närvaro leder **enligt forskning** till exempel till minskad aktivitet hos rävar, trots stora harpopulationer.

Dagaktiva djur: ekorrar, ormar, björnar, de flesta fåglar, älgar

Aktiva sent på kvällen och tidigt på morgonen: hardjur och hjortdjur, även rävar klassificeras som mörkaktiva

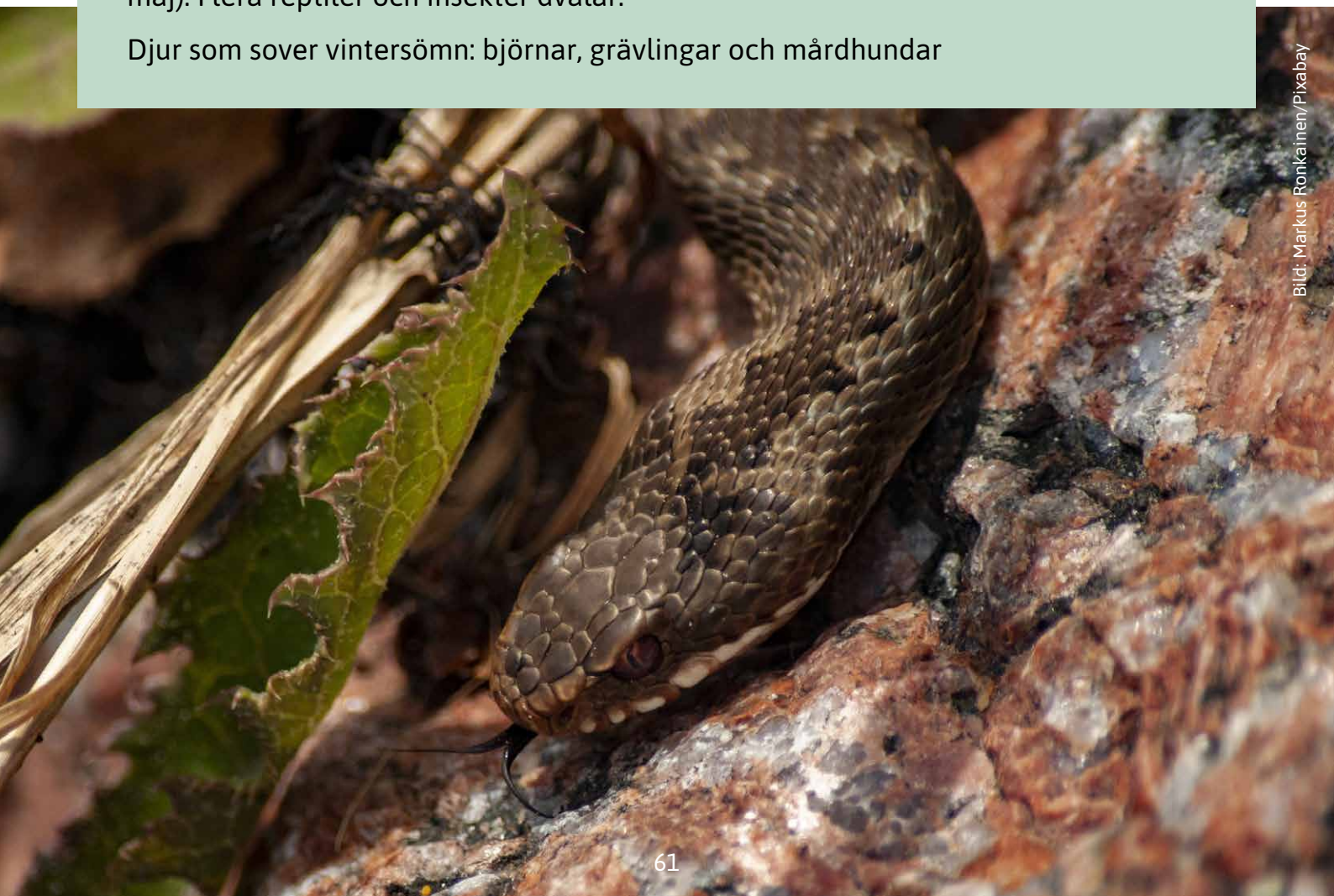
Nattaktiva djur: Igelkottar, rävar, fladdermöss, mårdhundar, grävlingar, vargar

Årets rytm

Årets rytm påverkar alla viltlevande djurs liv, och många djurarter har specifika parningstider. Nästan 20 finska däggdjursarter har försenad fosterutveckling så att ungar kan födas på lämplig årstid. Många djur genomgår vintersömn eller dvala. Vid vintersömn sjunker kroppstemperaturen bara lite. Dvala är ett djupare tillstånd där ett djur är medvetslöst och kroppstemperaturen samt hjärtfrekvensen sjunker märkbart.

Djur som går i dvala: igelkottar (vinter), fladdermus, huggormar (september-april/maj). Flera reptiler och insekter dvalar.

Djur som sover vintersömn: björnar, grävlingar och mårdhundar



Djur som övervintrar bör inte störas. Djur som är vakna under övervintringstiden innebär inte nödvändigtvis att de är i nöd, och de bör inte störas. Till exempel fladdermöss kan vakna, para sig och fortsätta dvalan. En igelkott kan byta vinterbo mitt i vintern.

Övervintring inverkar på tidpunkten som djuret kan försättas i frihet. Till exempel en igelkott som i övrigt är redo att försättas i frihet kan vara för mager för att klara övervintringen. En igelkott bör varken fångas in bara för vägning eller tas till vård och kontrollerad dvala bara på grund av vikten. Om igelkotten är märkbart liten jämfört med den optimala storleken med tanke på årstiden kan vård vara motiverat. Om djurets hälsotillstånd inte tillåter försättning i frihet under övervintringstiden kan övervintringen ske i en vårdlokal.

Källa: *Texten Healers of the Wild.*

Om årstider i naturen (Oulu.fi):

[Uleåborgs universitet: Djurens host \(Eläinten syksy, på finska\)](#)

[Uleåborgs universitet: Djurens vinter \(Eläinten talvi, på finska\)](#)

[Uleåborgs universitet: Djurens övervintring \(Eläinten talvehtiminen, på finska\)](#)

[Uleåborgs universitet: Förberedning inför vinter \(Talveen valmistautuminen, på finska\)](#)

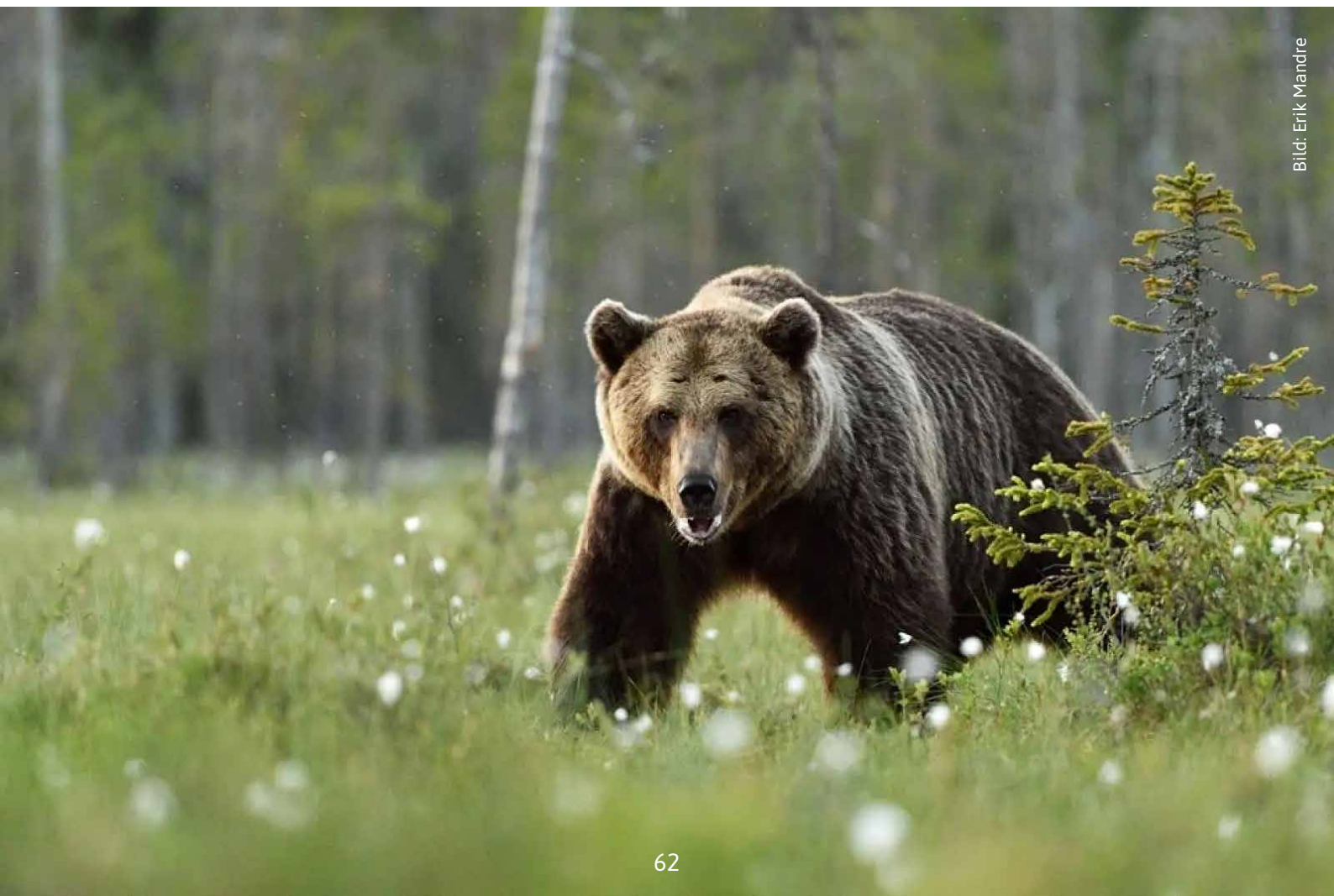


Bild: Erik Mandre



Migration

Flyttfåglar flyttar oftast mellan parningsplatser och övervintringsställen, eller platser där det finns föda. Den tillgängliga födan på olika platser kan variera enligt årstiden. I Finland börjar vårflytten i februari, höstflytten i augusti. En del av fåglarna flyttar fortfarande i november-december.

Flyttider

Fåglarnas flyttider varierar beroende på fågelart, tid på dygnet och på månad.

Dagrovfåglar, hägrar och tranor, flera insektsätare såsom svalor, flera flockfåglar såsom vissa vattenfåglar, och tättingar samt duvor och kråkfåglar flyttar dagtid. Fåglar använder sig av solen eller landmärken för att orientera på dagtid.

De flesta sångfåglar flyttar på nätterna. De utnyttjar dagtiden för vila och söker föda på rastplatser och flyger på nätterna. Fåglar som flyttar på nätterna kan använda sig av månen och stjärnorna för orientering.

Flera fåglar utnyttjar magnetoreception för att känna jordens magnetfält. Magnetoreception hjälper fåglar att orientera i mörkret och mulet väder.

Försättning av flyttfåglar i vård i frihet bör planeras så att fåglar kan följa sin arttypiska flyttidtabell. Ta reda på migrationstider före försättning i frihet.

Artspecifik information om Finlands djur:

NatureGate (Luontoportti.com)

Finlands artdatacenter (Laji.fi)

Finlands viltcentral: Djuren

Källor:

Birdlifen rapporti lintujen päämuuttoreiteistä

Oulun yliopisto: Lintujen muutto pohjoisessa

Birdlife: Lintutieto

Birdlife: Lintuharrastajan vuosi

Fågelatlasen

Lintuatlas: lajikohtaiset ohjeet



Etik

Den stress som viltvårdare upplever kan tidvis vara väldigt tung. Beslut som gäller liv och död är inte alltid självklara. Ett beslut som känns självklart är inte heller alltid rätt. Därför är det viktigt med tanke på viltvårdarens välmående att följa etiska principer som grundar sig på kunskap om djurarter och respekt för djuren. Det finns olika etiska synpunkter, och därför är det viktigt att också kritiskt reflektera kring de egna etiska synpunkterna. Att följa etiska principer är inte neutralt och det sker inte i ett värderingsvakuum.

Oftast är ens första intuition att hålla djuret vid liv så länge som möjligt. Djuret kan ändå lida mer än vad som syns utåt: de flesta djur försöker dölja smärta, och till exempel stress syns inte alltid tydligt utåt. Forskning har visat att viltlevande djur upplever intensiv stress redan då de kommer i kontakt med människor.

Beslut kan också styras av allmänt accepterade antaganden om djur, såsom vilka djurarter som är mer värda och därför mer värda att rädda än andra djurarter. I Finland har till exempel olika fridlysta djurarter tilldelats ett penningvärde. Trots sådana värderingar måste viltvårdaren komma ihåg att *varje djur i vård har ett egenvärde som är oberoende av människor*.

Resurserna är väldigt begränsade när det gäller vård av viltlevande djur. Därför är det oundvikligt att alla djur, med sina arts specifika och individuella behov, helt en-

kelt inte kan tas hand om.

Grunden för de etiska principerna för djurvård bygger på *vetenskaplig kunskap om djurarten och respekt för djuren*. Dessa principer hjälper en att fatta beslut som stöder djurets välfärd. Den etiska koden som presenteras i denna guide kan användas som referenspunkt för ens egen verksamhet.

Etiska principer är inte statiska, utan kan revideras i och med ny kunskap som uppnås. Inom modern vård av viltlevande djur har det blivit alltmer centralt att minska stress och smärta samt att betona betydelsen av arttypiskt beteende och positiv välfärd. Ny kunskap påverkar etiska standarder. Därför är det viktigt att viltvårdaren uppdaterar sina kunskaper om vetenskapliga studier.

Avlivningsschema (sida 57) i denna guide kan användas som hjälp för tillämpning av etiska principer.

Artikel (på engelska): [Ethical considerations in wildlife medicine](#)

mmm.fi: [Eläinetiikan näkökulmia](#) (på finska, Jord- och skogsbruksministeriet)

[Animal Ethics Dilemma](#)



Empatirötthet

Vård av djur belastar på många sätt. Allt hjälparbete medför risker för vårdarens psykiska hälsa, men vård av djur kan belasta även mer än vad vård av människor gör. Risken består av till exempel frågor om avlivning, djurplågeri, begränsade resurser samt att personen möter flera djur och människor i nöd inom en kort tid¹².

Empatirötthet är ett vanligt fenomen i vårdarbete. Djurets ångest överförs till vårdaren som upplever sorg över det lidande djuret i vård. Vid empatirötthet uttöms vårdgivarens resurser för empati och medkänsla. Medkänslan och det beteende som grundar sig på empati minskar och ersätts av ett beteende som utifrån sett framstår som passivt och hjärtlöst. Empatirötthet kan orsaka ett antal negativa känslor: ilska, irritation, skepticism, cynism och bitterhet. Symptomen leder ofta till problem i sociala relationer och kommunikationen.

Sömnsvårigheter, humörsvängningar, gråtmildhet, ångest, sorg och desperation kan alla vara olika tecken av empatirötthet. Det kan orsaka utbrändhet. Symptom på empatirötthet påminner om PTSD, men vid empatirötthet gäller det en sekundär traumatisering, inte att man traumatiserats själv. Vissa personer är mer känsliga för empatirötthet, men en stor belastning kan påverka vem som helst.

12 Rank, M. G., Zaparanick, T. L., & Gentry, J. E. (2009). Nonhuman-animal care compassion fatigue: Training as treatment. *Best Practices in Mental Health: An International Journal*, 5(2), 40–61.





Empatitrötthet kan förebyggas. Det viktigaste är balansera sitt eget liv och välmående: hobbyn utanför arbetet, tillräcklig sömn, fysiska aktiviteter och sociala relationer. Det är också viktigt att dela och reflektera tankar och upplevelser med kollegor. Självkänslan och att man tar väl hand om sig själv spelar också en stor roll i förebyggandet. Ju tidigare man blir uppmärksam på symptomen för utmattning, desto lättare är hanteringen. Om du känner av tecken på empatitrötthet ska du söka hjälp. Terapi är ofta nyttigt vid behandling av empatitrötthet.

Det är viktigt att djurskyddsorganisationer har verktyg att stötta frivilliga att hantera upplevelser om djurs sorgliga öden. Ingen bör jobba med frivilligt arbete mer än vad man orkar, och det borde uppmuntras att sätta gränser. Det hjälper också en att orka när ens medmänniskor har empati och värme för både djur och volontärarbetare. Även diskussionstillfällen, stödpersoner eller grupper som föreningen organiserar kan vara värdefullt för en belastad volontärarbetare. Det är viktigt att behandling av utmattning orsakad av emotionella upplevelser med djur inte görs till enbart individens eget ansvar.

Den egna hälsan är värd att prioritera. Det är möjligt att hjälpa andra på bästa möjliga sätt bara då man själv har tillräckliga resurser. Det kommer alltid att finnas djur som inte kan räddas, och räddandet är inte heller alltid inom en vårdares kontroll. Det är viktigt att komma ihåg att världen aldrig blir färdig när det gäller djurrelaterat hjälparbete. Var och en av oss har sina egna, begränsade resurser till sitt förfogande.

[Artikel om empatitrötthet](#) (på finska, Myötätuntouupumus -auttajantyön työperäin riski, Duodecim)

[På engelska: Compassion Fatigue Resources](#)

De internationella etiska principerna för viltvårdare

1. En viltvårdare bör sträva till att uppnå höga standarder för djurvård genom kunskap och förståelse om verksamhetsområdet inom vård av viltlevande djur i Finland. Viltvårdaren bör hålla sig uppdaterad vad gäller vård och de bestämmelser och lagar som är kopplade till vården.
2. En viltvårdare bör vara ansvarsfull, ansvarsmedveten och hängiven, och ska kontinuerligt jobba för att förbättra kvaliteten av vården av viltlevande djur som rehabiliteras.
3. En viltvårdare bör följa de lagar som gäller viltlevande djur. I Finland innebär det lagen om djurvälfärd, naturskyddslagen, lagen om hantering av främmande arter samt jaktlagen.
4. En viltvårdare bör etablera säkra arbetsätt och en säker arbetsmiljö samt följa rådande hälso- och säkerhetspraxis undantagslöst.
5. En viltvårdare bör vara medveten om sina begränsningar och konsultera en veterinär eller en annan utbildad expert inom området vid behov.
6. En viltvårdare bör respektera andra viltvårdare och personer inom relaterade yrken, samt samarbetsvilligt dela med sig av sin kunskap och sina färdigheter och på så sätt främja djurens välfärd.
7. En viltvårdare bör prioritera en optimal djurvård framför personlig vinst.
8. En viltvårdare bör sträva till att erbjuda professionell och human vård i alla faser inom djurvården, respektera djurets viltlevande tillstånd och bevara värdigheten av varje djurindivid. Djur bör försättas i frihet så snart som möjligt. Djur som inte kan försättas i frihet och som saknar en permanent djurhållningsplats har rätt att bli avlivade.
9. En viltvårdare bör sträva till att öka förståelsen för viltlevande djur hos andra människor. Detta kan ske genom att utbilda andra viltvårdare och genom att upplysa medborgare. Målet bör vara att främja levande varelsers och naturens välfärd.
10. En viltvårdare bör agera enligt fasta ekologiska principer och tillämpa relevanta principer gällande naturbevaring och naturvård.
11. En viltvårdare bör alltid agera på ett professionellt, ärligt, etiskt, empatiskt och engagerat sätt. En viltvårdare bör förstå att hen representerar hela fältet av vårdare av viltlevande djur.

Översatt från NWRA:s *"A Wildlife Rehabilitator's Code of Ethics"*, 2020

Källor och material

SEY: Luonnoneläimet (på finska). SEY Djurskyddet Finland:s webbsida som har mycket information om vilda djur på olika språk.

Djur i nöd – när ska du ringa 112? – Nödcentralverket

Hjälp till djur | Räddningsväsendet

Miljöförvaltning (Ympäristö.fi): Tillstånd att avvika från arternas fridlysningsstadganden

Korkeasaari Zoo: Vilddjursjukhus

De vilda djurens välfärd - Eläintieto.fi (elaintieto.fi, Djurvälfärdcentrum i Finland)

Problemkomplex och djurvälfärd – Eläintieto.fi (elaintieto.fi, Djurvälfärdcentrum i Finland)

NatureGate (Luontoportti.com) – NatureGate-webbtjänst har utvecklats för lättare identifiering av djurarter.

Finlands viltcentral – Djuren

Laji.fi – Finlands Artdatacenters webbtjänst som samlar information av arter.

Ilveskeskus – Volontärbaserat webbsida som har mycket information om Lynx i Finland (på finska).

Siilikiikarissa.com – En webbplats så upprätthålls av frivilliga och innehåller mycket information om vård av igelkottar.

BirdLife – Webbsida som hölls av BirdLife Ry som har mycket information om olika fågelarter i Finland.

Guiden PetoLuonto (.pdf) – Guiden (2011) har sammaställts inom ramen för projektet Peto-tieto som administreras av Suomussalmi kommun och samlar information om stora rovdjur.

Ohjeet sairaana tai vammautuneena löytyneen saimaannorpan hoitamiseksi (metsa.fi) (på finska, OBS! Gammal lagstiftning)

Ruokaviraston raportti Eläintaudit Suomessa (2024) – rapporten om djursjukdomar i Finland, Livsmedelsverket (på finska).

På engelska

Minimum Standards for Wildlife Rehabilitation (2012) – NWRA: s och IWRC: s guide om vård av vilda djur.

Code of Practice for Injured, Sick and Orphaned Protected Fauna (2011) – Australiska guide om vård av vilda djur.

Best Practice Guidelines for Wildlife Rehabilitation (2021) – Australiska guide om vård av vilda djur.

IWCR – Webbsidan av Det internationella rådet för viltvårdare

Helpful Resources for Wildlife Rehabilitators – En lista av användbara informationsresurser på engelska för viltvårdare.

NWRA Journal – Journal som publiceras av USA: s nationella förening för viltvårdare. Flera artiklar på gratis.

Wild Again – Amerikans volontärbaserat webbsida om vård av vilda djur.

Introduction to wild animal suffering – En bok om de vilda djurens lidande och perspektiver till etik. Publicerad av Animal Ethics.

